

ГОСУДАРСТВЕННОЕ АВТОНОМНОЕ УЧРЕЖДЕНИЕ ДОПОЛНИТЕЛЬНОГО  
ПРОФЕССИОНАЛЬНОГО ОБРАЗОВАНИЯ  
«ПРИМОРСКИЙ КРАЕВОЙ ИНСТИТУТ РАЗВИТИЯ ОБРАЗОВАНИЯ»  
(ГАУ ДПО ПК ИРО)



**Информационно-статистическая справка  
по результатам проведения Всероссийских проверочных работ  
в Приморском крае в 2024 году  
по русскому языку для обучающихся 4-8 классов**

Выполнила:

А.Д. Матвеева, главный администратор баз данных центра мониторинговых исследований ГАУ ДПО ПК ИРО

Согласовано:

О.Н. Кушекова, проректор по информатизации и оценке качества образования  
ГАУ ДПО ПК ИРО;

И.В. Винник, директор центра мониторинговых исследований ГАУ ДПО ПК  
ИРО

Владивосток  
2024

## Содержание

Введение	3
Подходы к отбору содержания Всероссийских проверочных работ	5
Результаты проведения Всероссийских проверочных работ в Приморском крае в 2024 году по русскому языку для обучающихся 4-8 классов	6
Общие сведения	6
4 класс	7
5 класс	17
6 класс	27
7 класс	37
8 класс	47

## Введение

Всероссийские проверочные работы (далее – ВПР) – комплексный проект в области оценки качества образования, направленный на развитие единого образовательного пространства в Российской Федерации.

Цель проведения ВПР – предоставить объективную информацию об уровне образовательных достижений обучающихся, выявить трудности, возникшие у учащихся при освоении конкретных тем образовательных дисциплин, для оказания своевременной помощи и внесения соответствующих коррективов в рабочие программы.

Анализ результатов проведения ВПР на территории Приморского края в 2024 году проведен в соответствии с приказом государственного автономного учреждения дополнительного профессионального образования «Приморский краевой институт развития образования» от 16.07.2024 № 199-А «О проведении анализа результатов Всероссийских проверочных работ в 2024 году».

Показатели и критерии оценивания результатов проведения ВПР в 2024 году: характеристика участников ВПР по предмету (сведения об участниках ВПР по предмету количество участников, доля участников, справившихся с работой, качество знаний) и основные результаты ВПР по предмету (распределение первичных баллов участников ВПР по предметам и полученных участниками за работу отметок (% и количество участников, получивших тот или иной балл); сравнение отметок за работу 2024 года с отметками по журналу; проверяемые элементы содержания/ требования к уровню подготовки и успешность выполнения отдельных заданий ВПР по региону и России; распределение успешности выполнения заданий проверочной работы по предмету учащимися с различным уровнем подготовки по предмету (в соответствии с полученной за работу отметкой).

Информационно-статистическая справка подготовлена по результатам проведения в 2024 году ВПР по предмету по программам 4-8 классов.

Контрольные измерительные материалы для проведения ВПР были разработаны Федеральным государственным бюджетным учреждением «Федеральный институт оценки качества образования» (далее – ФГБУ «ФИОКО»).

Анализ результатов ВПР проводился на основе данных, предоставленных ФГБУ «ФИОКО» посредством Федеральной информационной системы оценки качества образования.

## **Подходы к отбору содержания Всероссийских проверочных работ**

Содержание ВПР соответствует Федеральному государственному образовательному стандарту начального общего и основного общего образования. Итоги работы позволяют оценить не только предметные результаты обучения за курс 4-8 классов, но и метапредметные результаты, в том числе уровень сформированности универсальных учебных действий и овладения межпредметными понятиями.

Личностные действия: личностное, профессиональное, жизненное самоопределение.

Регулятивные действия: планирование, контроль и коррекция, саморегуляция.

Общеучебные универсальные учебные действия: поиск и выделение необходимой информации; структурирование знаний; осознанное и произвольное построение речевого высказывания в письменной форме; выбор наиболее эффективных способов решения задач в зависимости от конкретных условий; рефлексия способов и условий действия, контроль и оценка процесса и результатов деятельности; моделирование, преобразование модели.

Логические универсальные действия: анализ объектов в целях выделения признаков; синтез, в том числе выведение следствий; установление причинно-следственных связей; построение логической цепи рассуждений; доказательство.

Коммуникативные действия: умение с достаточной полнотой и точностью выражать свои мысли в соответствии с задачами и условиями коммуникации.

Ключевыми особенностями работ по программам 4-8 классов является соответствие ФГОС, использование заданий открытого типа и отбор для контроля наиболее значимых аспектов подготовки как с точки зрения использования результатов обучения в повседневной жизни, так и с точки зрения продолжения образования.

# Результаты проведения Всероссийских проверочных работ в Приморском крае в 2024 году по русскому языку для обучающихся 4-8 классов

## Общие сведения

В 2024 году ВПР по русскому языку проводилась для 4, 5, 6, 7, 8 классов. На рисунке 1 представлены данные по количеству участников, принимавших участие в ВПР на территории Приморского края<sup>1</sup>.

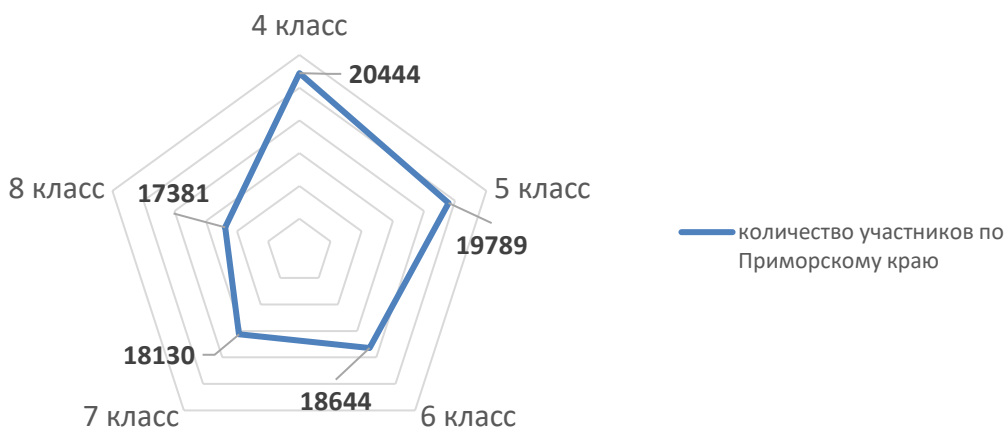


Рисунок 1. Распределение участников ВПР по русскому языку по параллелям в Приморском крае в 2024 году

На рисунке 2 представлены результаты проведения ВПР 2024 года во всех параллелях по количеству участников (отметки).

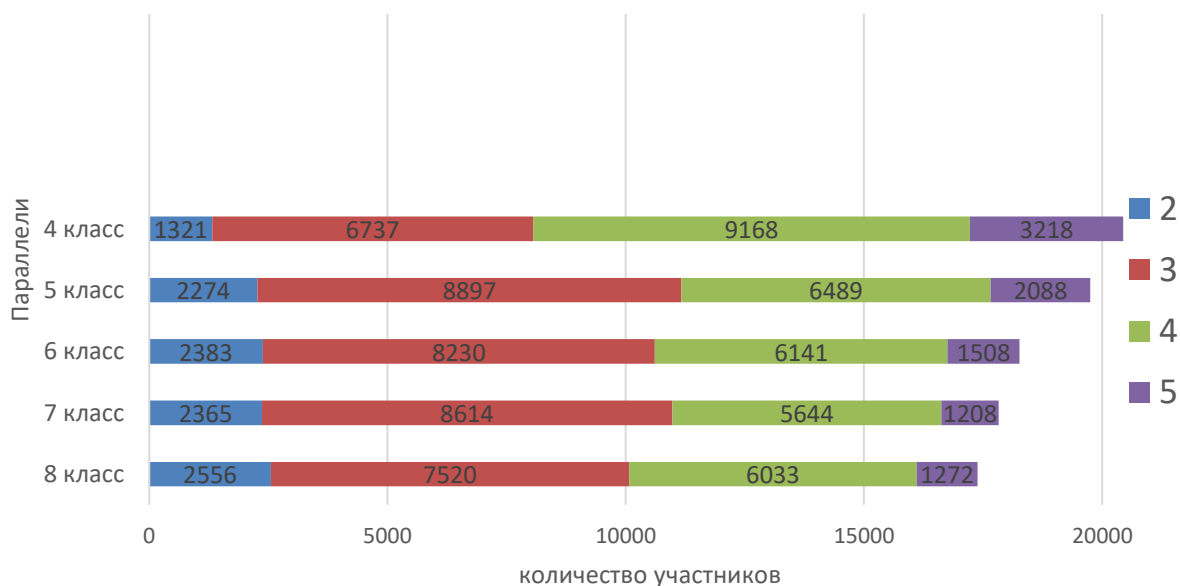


Рисунок 2. Распределение участников ВПР по русскому языку по полученным отметкам (все параллели)

<sup>1</sup> В справке используются аналитические материалы, предоставленные ФГБУ «ФИОКО».

#### 4 класс

В 2024 году ВПР по русскому языку по программе 4 класса выполняли 20444 обучающихся из 484 образовательных организаций Приморского края. Информация о количестве участников и доле справившихся с работой по муниципальным образованиям края представлена в таблице 1.

Таблица 1. Сведения об участниках ВПР по русскому языку по программе 4 класса в 2024 году

Муниципалитет	Количество участников	Доля участников, справившихся с работой <sup>2</sup> , %	Качество знаний <sup>3</sup> , %
<b>Приморский край</b>	<b>20444</b>	<b>93,54</b>	<b>60,59</b>
Лазовский муниципальный округ	94	89,36	53,19
Владивостокский городской округ	6329	92,80	64,35
Артемовский городской округ	1431	94,06	56,25
Кавалеровский муниципальный округ	247	98,38	62,75
Партизанский муниципальный округ	277	93,86	51,99
Черниговский муниципальный округ	331	93,66	57,10
Яковлевский муниципальный округ	134	89,55	58,96
Ольгинский муниципальный округ	90	96,67	62,22
Октябрьский муниципальный округ	294	93,88	55,78
Анучинский муниципальный округ	120	95,00	51,67
Ханкайский муниципальный округ	198	88,89	44,44
Большой Камень	434	92,40	55,07
Дальнереченский муниципальный район	71	92,96	47,89
ЗАТО Фокино	227	90,75	60,79
Дальнереченский городской округ	332	96,08	63,55
Михайловский муниципальный район	361	92,24	59,83
Пожарский муниципальный округ	249	95,98	61,45
Партизанский городской округ	429	89,04	53,61
Спасск-Дальний	469	91,90	55,65
Уссурийский городской округ	2419	95,70	61,10
Шкотовский муниципальный округ	229	94,32	61,57
Кировский муниципальный район	215	91,16	54,88
Хорольский муниципальный округ	255	96,86	54,12
Чугуевский муниципальный округ	184	95,65	53,26
Спасский муниципальный район	223	95,52	60,99
Тернейский муниципальный округ	118	91,53	66,95
Арсеньевский городской округ	611	96,40	64,81

<sup>2</sup> Здесь и далее по тексту в справке – доля обучающихся, получивших за работу отметки «3», «4» и «5».

<sup>3</sup> Здесь и далее по тексту в справке – доля обучающихся, получивших за работу отметки «4» и «5».

Муниципалитет	Количество участников	Доля участников, справившихся с работой <sup>2</sup> , %	Качество знаний <sup>3</sup> , %
Пограничный муниципальный округ	181	96,13	61,88
Надеждинский муниципальный район	460	94,78	56,74
Хасанский муниципальный округ	303	93,40	66,67
Красноармейский муниципальный район	168	97,62	63,69
Находкинский городской округ	1714	91,66	56,36
Дальнегорский городской округ	412	89,56	53,88
Лесозаводский городской округ	521	94,24	64,11
Приморский край (региональное подчинение)	314	98,41	79,94

Результаты за четыре года по качеству знаний обучающихся и доле справившихся учащихся с заданиями ВПР по программе русского языка для 4 классов в 2021-2024 годах представлены на рисунке 3.

Результаты за 2022 год ниже результатов 2021–2024 годов. Можно предположить, что на ситуацию повлияли переносы сроков проведения ВПР в 2022 году.

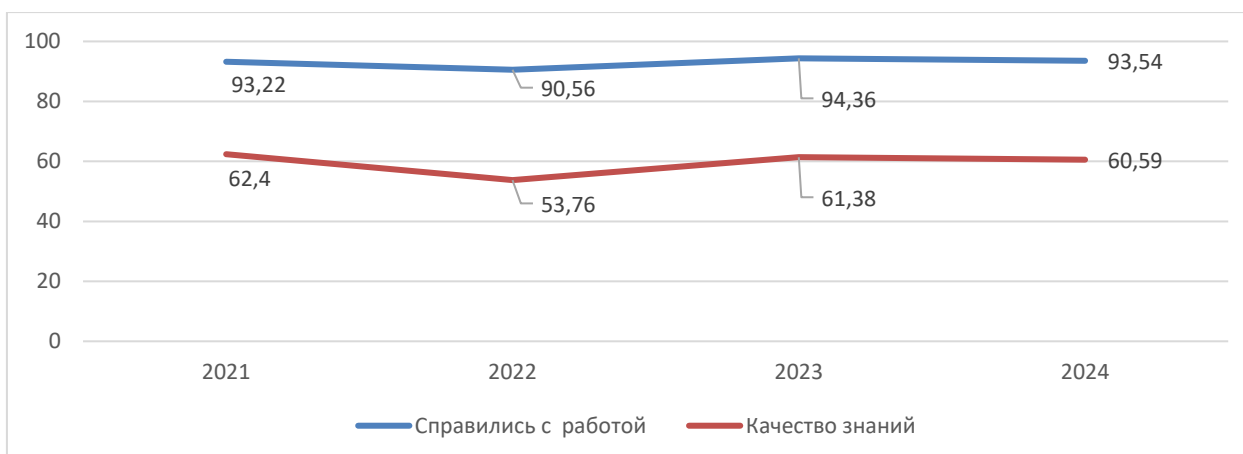


Рисунок 3. Доля справившихся с заданиями ВПР по русскому языку (4 класс) и качество знаний (%) по предмету в 2021-2024 гг.

Проверочная работа состояла из 15 заданий, разделенных на две части: часть 1 – диктант (задание 1) и два задания по тексту, ориентированных на проведение синтаксического анализа; часть 2 – 12 заданий, в том числе 9 заданий к приведенному в контрольных измерительных материалах тексту для чтения. Максимально за задания учащийся мог набрать 38 баллов. На выполнение работы отводилось 90 минут – по 45 минут на каждую часть.

В таблице 2 представлена шкала перевода первичных баллов в отметки по пятибалльной шкале, соответствующей уровню подготовки обучающихся по предмету, а также процент участников, находящихся на каждом из уровней. В соответствии с данными таблицы можно отметить, что результаты обучающихся незначительно отличаются от средних по России.

Таблица 2. Таблица перевода баллов в отметки по пятибалльной шкале и результаты участников ВПР по русскому языку по программе 4 класса в 2024 году

Отметка по пятибалльной шкале	«2»	«3»	«4»	«5»
Первичные баллы	0–13	14–23	24–32	33–38
Россия (вся выборка)	5,1	30,15	46,34	18,42
Приморский край	6,46	32,95	44,84	15,74

Отметим, что в Приморском крае весной 2024 года по сравнению с 2022 годом доля четвероклассников, не справившихся с проверочной работой, увеличился, процент обучающихся с «отличными» и «хорошими» отметками также уменьшился в сравнении с 2023 годом (рис. 4).

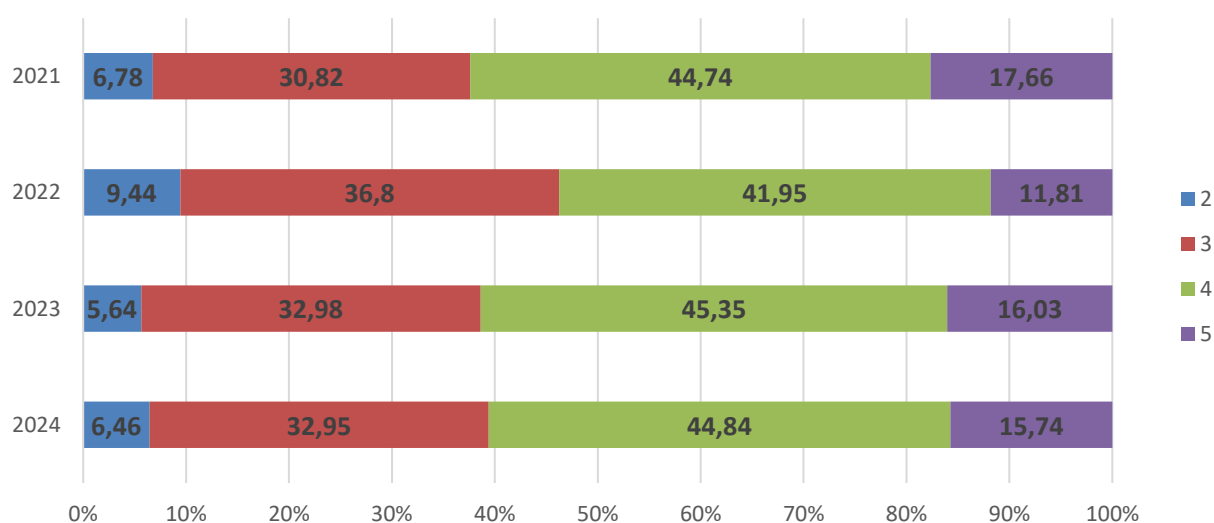


Рисунок 4. Распределение участников ВПР по русскому языку по программе 4 класса по полученным отметкам в 2021-2024 гг.

На рисунке 5 представлено распределение обучающихся по набранным баллам по результатам проверочной работы по русскому языку по программе 4 класса. График имеет вид, близкий к нормальному, но при этом наблюдается резкое увеличение доли обучающихся, набравших 14 баллов, что соответствует нижней границе отметки «3» и может указывать на необъективности проведения либо оценивания работ ВПР.



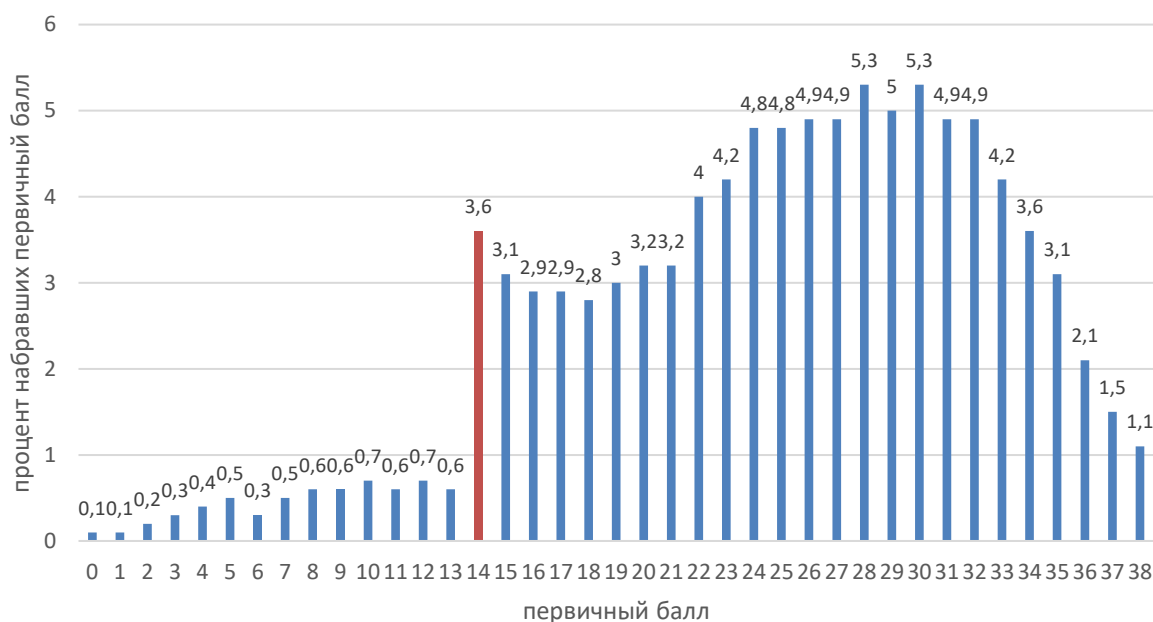


Рисунок 5. Распределение первичных баллов ВПР по русскому языку по программе 4 класса 2024 года

Сравнение распределения отметок, полученных обучающимися за работу, с отметками по журналу (рис. 6) показывает, что доля участников, подтвердивших оценку по журналу, уменьшилась в сравнении с 2023 годом (70,99%). Повысилась доля участников, повысивших оценку в сравнении с журналом, что вызывает вопросы к объективности оценивания в учебном процесс. В сравнении с предыдущим годом значительно снизилась доля участников, понизивших оценку (14,98%).

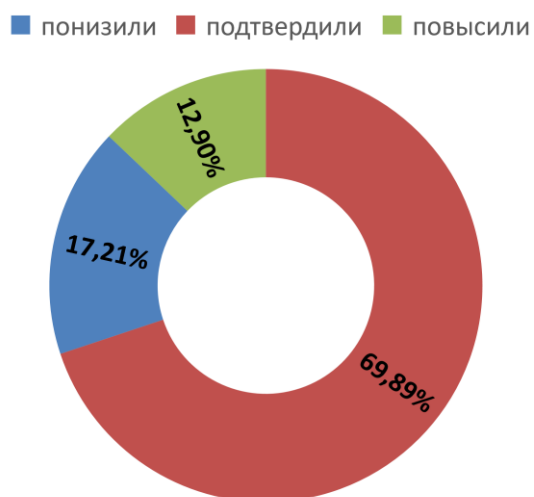


Рисунок 6. Сравнение отметок за работу с отметками по журналу в 2024 году

В таблице 3 представлены средние результаты выполнения отдельных заданий проверочной работы по русскому языку по программе 4 класса в соответствии с проверяемыми умениями. Стоит отметить, что процент решаемости большинства заданий работы в регионе незначительно отличается от данных по стране.

Таблица 3. Успешность выполнения задания ВПР по русскому языку по программе 4 класса в 2024 году

№ п/п	Блоки ПООП НОО выпускник научится / получит возможность научиться или проверяемые требования (умения) в соответствии с ФГОС	Средний % выполнения	
		Приморский край	Россия
1К1	Умение писать текст под диктовку, соблюдая в практике письма изученные орфографические и пунктуационные нормы. Писать под диктовку тексты в соответствии с изученными правилами правописания; проверять предложенный текст, находить и исправлять орфографические и пунктуационные ошибки. Осознавать место возможного возникновения орфографической ошибки; при работе над ошибками осознавать причины появления ошибки и определять способы действий, помогающие предотвратить ее в последующих письменных работах	58,79	60,91
1К2	Умение распознавать однородные члены предложения. Выделять предложения с однородными членами	86,91	87,07
2	Умение распознавать главные члены предложения. Находить главные и второстепенные (без деления на виды) члены предложения	61,48	65,36
3.1	Умение распознавать части речи. Распознавать грамматические признаки слов; с учетом совокупности выявленных признаков (что называет, на какие вопросы отвечает, как изменяется) относить слова к определенной группе основных частей речи	81,38	83,33
3.2	Умение распознавать правильную орфоэпическую норму. Соблюдать нормы русского литературного языка в собственной речи и оценивать соблюдение этих норм в речи собеседников	72,76	75,57
4	Умение классифицировать согласные звуки. Характеризовать звуки русского языка: согласные звонкие/глухие	73,85	75,84
5	Умение распознавать основную мысль текста при его письменном предъявлении; адекватно формулировать основную мысль в письменной форме, соблюдая нормы построения предложения и словоупотребления. Определять тему и главную мысль текста	77,66	80,1
6	Умение составлять план прочитанного текста (адекватно воспроизводить прочитанный текст с заданной степенью свернутости) в письменной форме, соблюдая нормы построения предложения и словоупотребления. Делить тексты на смысловые части, составлять план текста	54,97	56,27
7	Умение составлять план прочитанного текста (адекватно воспроизводить прочитанный текст с заданной степенью свернутости) в письменной форме, соблюдая нормы построения предложения и словоупотребления. Делить тексты на смысловые части, составлять план текста	58,79	60,61

№ п/п	Блоки ПООП НОО выпускник научится / получит возможность научиться или проверяемые требования (умения) в соответствии с ФГОС	Средний % выполнения	
		Приморский край	Россия
8	Умение строить речевое высказывание заданной структуры (вопросительное предложение) в письменной форме по содержанию прочитанного текста. Задавать вопросы по содержанию текста и отвечать на них, подтверждая ответ примерами из текста	65,58	68,39
9	Умение распознавать значение слова; адекватно формулировать значение слова в письменной форме, соблюдая нормы построения предложения и словоупотребления. Определять значение слова по тексту.	73	72,17
10	Умение подбирать к слову близкие по значению слова. Подбирать синонимы для устранения повторов в тексте	70,87	71,14
11	Умение классифицировать слова по составу. Находить в словах с однозначно выделяемыми морфемами окончание, корень, приставку, суффикс	62,84	65,07
12.1	Умение распознавать имена существительные в предложении, распознавать грамматические признаки имени существительного. Распознавать грамматические признаки слов, с учетом совокупности выявленных признаков относить слова к определенной группе основных частей речи. Проводить морфологический разбор имен существительных по предложенному в учебнике алгоритму; оценивать правильность проведения морфологического разбора; находить в тексте предлоги с именами существительными, к которым они относятся	67,51	69,04
12.2	Умение распознавать имена прилагательные в предложении, распознавать грамматические признаки имени прилагательного. Распознавать грамматические признаки слов, с учетом совокупности выявленных признаков относить слова к определенной группе основных частей речи. / Проводить морфологический разбор имен прилагательных по предложенному в учебнике алгоритму, оценивать правильность проведения морфологического разбора	65,76	68,7
13.1	Умение распознавать глаголы в предложении. Распознавать грамматические признаки слов, с учетом совокупности выявленных признаков относить слова к определенной группе основных частей речи	65,3	68,43
13.2	Умение на основе данной информации и собственного жизненного опыта обучающихся определять конкретную жизненную ситуацию для адекватной интерпретации данной информации, соблюдая при письме изученные орфографические и пунктуационные нормы. Интерпретация содержащейся в тексте информации	56,58	60,55
14	Умение на основе данной информации и собственного жизненного опыта обучающихся определять конкретную жизненную ситуацию для адекватной интерпретации данной информации, соблюдая при письме изученные орфографические и пунктуационные нормы. Интерпретация содержащейся в тексте информации	78,45	80,08
15.1	Умение на основе данной информации и собственного жизненного опыта обучающихся определять конкретную жизненную ситуацию для адекватной интерпретации данной информации, соблюдая при письме изученные орфографические и пунктуационные нормы. Интерпретация содержащейся в тексте информации	43,04	44,03
15.2	Умение на основе данной информации и собственного жизненного опыта обучающихся определять конкретную жизненную ситуацию для адекватной интерпретации данной информации, соблюдая при письме изученные орфографические и пунктуационные нормы. Интерпретация содержащейся в тексте информации	38,92	40,19

На основе данных таблицы 3 можно сделать следующие выводы: у обучающихся по результатам проверочной работы за курс 4 класса на достаточном уровне сформированы умения 1К2, 3.1: писать текст под диктовку, соблюдая в практике письма изученные пунктуационные нормы, распознавать главные члены предложения, находить главные и второстепенные (без деления на виды) члены предложения.

Наиболее трудным для участников работы оказалось задание 15 (15.1 и 15.2), направленное на адекватное понимание письменно предъявляемой информации; умение на основе данной информации и собственного жизненного опыта обучающихся определять конкретную жизненную ситуацию для адекватной интерпретации пословицы, способность строить речевое высказывание в письменной форме.

В таблице 4 представлена информация о выполнении отдельных заданий ВПР по программе 4 класса по русскому языку в муниципалитетах Приморского края.

Таблица 4. Выполнение отдельных заданий проверочной работы по русскому языку обучающимися 4 класса по муниципалитетам Приморского края, %

Номер задания	1К1	1К2	2	3.1	3.2	4	5	6	7	8	9	10	11	12.1	12.2	13.1	13.2	14	15.1	15.2
Максимальный балл	4	3	3	1	3	2	1	2	3	2	1	1	2	1	2	1	2	1	2	1
Приморский край	58,79	86,91	61,48	81,38	72,76	73,85	77,66	54,97	58,79	65,58	73	70,87	62,84	67,51	65,76	65,3	56,58	78,45	43,04	38,92
Лазовский муниципальный округ	41,76	82,27	54,96	74,47	73,76	73,4	71,28	52,13	45,74	65,43	76,6	59,57	73,94	67,02	70,74	61,7	62,23	72,34	36,7	27,66
Владивостокский городской округ	61,2	86,33	62,7	81,88	73,4	74,76	78,94	57,77	62,4	69,17	75,37	70,25	62,95	68,73	65	66,93	57,41	79,98	46,88	46,17
Артемовский городской округ	57,04	87,7	58,02	78,76	67,37	73,55	76,94	55,35	59,12	64,81	72,68	71,63	61,04	66,6	65,86	64,15	53,63	74,35	36,44	32,84
Кавалеровский муниципальный округ	60,32	85,16	65,05	89,07	72,33	70,45	85,43	52,23	56,01	62,35	83,4	75,3	48,18	63,97	59,31	71,66	54,66	78,14	38,66	29,55
Партизанский муниципальный округ	56,14	89,77	56,92	86,64	74,13	72,02	79,78	40,25	54,03	57,94	68,95	75,45	55,05	70,76	60,83	67,15	54,33	77,98	38,63	25,27
Черниговский муниципальный округ	59,44	88,72	59,52	77,04	73,51	68,58	77,34	56,34	55,69	63,14	66,47	61,33	61,03	62,24	69,34	65,26	50,6	76,44	44,56	32,93
Яковлевский муниципальный округ	48,51	86,57	63,18	73,88	66,42	73,51	85,07	54,1	67,16	58,96	81,34	53,73	58,58	53,73	58,21	56,72	53,73	76,87	32,84	26,12
Ольгинский муниципальный округ	64,44	89,63	64,81	84,44	72,59	77,22	74,44	71,67	61,11	68,33	82,22	68,89	79,44	73,33	58,33	66,67	52,22	75,56	42,22	33,33
Октябрьский муниципальный округ	54,08	87,41	62,02	79,25	76,08	80,44	81,63	53,57	56,92	57,31	66,33	71,77	64,8	63,27	65,48	57,14	52,21	78,91	35,71	29,93
Анучинский муниципальный округ	57,71	86,39	42,78	70	63,06	74,58	68,33	58,33	61,67	65,42	79,17	63,33	51,67	69,17	60	65,83	53,75	85,83	47,08	40
Ханкайский муниципальный округ	53,79	91,41	52,86	79,8	64,48	66,92	80,3	39,9	42,76	49,24	65,15	66,16	59,09	64,14	61,36	63,13	50,76	63,64	27,53	29,29
Большой Камень	58,99	87,63	65,28	85,02	73,35	71,43	68,43	48,85	54,38	63,13	67,05	70,05	58,99	61,75	60,37	60,83	55,18	73,04	39,29	40,32
Дальнереченский муниципальный округ	54,93	89,67	62,91	84,51	65,26	80,99	83,1	50,7	43,66	60,56	77,46	69,01	70,42	56,34	46,48	59,15	50	69,01	33,8	28,17

Номер задания	1К1	1К2	2	3.1	3.2	4	5	6	7	8	9	10	11	12.1	12.2	13.1	13.2	14	15.1	15.2
Максимальный балл	4	3	3	1	3	2	1	2	3	2	1	1	2	1	2	1	2	1	2	1
район																				
ЗАТО Фокино	58,15	85,9	65,93	75,33	77,53	75,33	76,21	60,79	61,23	63,88	69,6	66,96	59,25	66,52	64,54	60,35	57,71	74,89	35,9	33,48
Дальнереченский городской округ	57,45	88,25	62,75	85,84	80,12	77,11	85,24	53,46	55,32	57,68	81,02	73,19	66,27	68,67	75,45	67,17	55,42	75	40,36	28,92
Михайловский муниципальный район	55,96	86,61	56,33	81,72	69,9	77,56	74,52	48,34	55,49	61,08	80,33	66,48	65,93	68,98	72,71	72,85	64,13	78,39	43,21	35,46
Пожарский муниципальный округ	58,73	83,27	61,04	72,69	78,58	64,46	80,72	46,99	60,37	69,88	67,07	84,74	61,24	66,27	72,29	66,27	61,24	70,68	40,96	36,95
Партизанский городской округ	56,24	88,89	56,33	74,13	68,22	64,57	78,32	51,52	58,2	63,29	75,52	74,13	55,83	58,97	55,59	57,81	44,99	70,4	41,84	34,5
Спасск-Дальний	51,39	89,05	59,13	78,46	72	74,41	74,63	48,72	53,94	61,19	65,46	65,67	57,68	60,34	61,94	63,75	53,84	78,46	40,94	37,74
Уссурийский городской округ	60,33	87,69	61,75	83,26	73,2	73,69	76,44	52,48	57,28	62,79	70,19	71,31	65,79	68,29	68,29	62,84	58,06	81,6	41,36	34,97
Шкотовский муниципальный округ	58,19	91,27	67,83	82,53	77,87	83,84	86,46	58,73	49,78	63,32	71,62	68,12	57,64	64,19	68,12	67,25	55,68	82,97	44,1	31,44
Кировский муниципальный район	57,91	89,3	68,99	81,86	67,13	76,98	73,02	45,81	49,15	56,74	73,02	72,56	61,86	65,58	63,02	64,19	56,28	80,47	42,79	34,88
Хорольский муниципальный округ	59,41	91,37	56,08	82,35	75,03	73,73	70,98	50,2	56,21	63,53	73,73	72,16	61,76	67,06	57,84	68,24	55,29	79,22	35,29	32,55
Чугуевский муниципальный округ	48,51	84,06	65,76	78,26	69,38	71,74	77,72	47,55	48,01	61,96	64,67	78,26	64,95	70,65	70,38	71,2	64,4	81,52	30,16	32,07
Спасский муниципальный район	63,23	90,88	63,68	89,69	77,28	73,54	88,34	63,9	56,95	68,61	78,48	74,89	73,09	66,82	71,3	67,71	69,51	82,06	47,09	39,91
Тернейский муниципальный округ	52,54	81,64	59,89	83,9	76,27	78,39	73,73	60,59	66,38	70,76	71,19	72,88	66,95	67,8	67,8	68,64	56,78	83,05	41,1	35,59
Арсеньевский городской округ	58,43	87,73	64,98	86,09	80,74	74,14	74,3	56,87	65,14	69,23	74,96	72,67	66,69	62,68	68	62,85	56,38	77,41	48,28	39,28
Пограничный муниципальный округ	55,11	86,92	55,62	85,08	79,19	71,27	86,74	60,5	58,93	69,06	60,77	69,06	72,93	70,72	66,02	70,17	58,01	80,66	39,23	24,86
Надеждинский	58,21	89,28	56,3	76,96	69,13	71,74	77,39	66,52	61,3	67,28	80	77,39	60,11	70,43	64,13	66,3	55,98	78,7	48,7	45,22

Номер задания	1К1	1К2	2	3.1	3.2	4	5	6	7	8	9	10	11	12.1	12.2	13.1	13.2	14	15.1	15.2
<b>Максимальный балл</b>	<b>4</b>	<b>3</b>	<b>3</b>	<b>1</b>	<b>3</b>	<b>2</b>	<b>1</b>	<b>2</b>	<b>3</b>	<b>2</b>	<b>1</b>	<b>1</b>	<b>2</b>	<b>1</b>	<b>2</b>	<b>1</b>	<b>2</b>	<b>1</b>	<b>2</b>	<b>1</b>
муниципальный район																				
Хасанский муниципальный округ	58,79	86,91	61,48	81,38	72,76	73,85	77,66	54,97	58,79	65,58	73	70,87	62,84	67,51	65,76	65,3	56,58	78,45	43,04	38,92
Красноармейский муниципальный район	41,76	82,27	54,96	74,47	73,76	73,4	71,28	52,13	45,74	65,43	76,6	59,57	73,94	67,02	70,74	61,7	62,23	72,34	36,7	27,66
Находкинский городской округ	61,2	86,33	62,7	81,88	73,4	74,76	78,94	57,77	62,4	69,17	75,37	70,25	62,95	68,73	65	66,93	57,41	79,98	46,88	46,17
Дальнегорский городской округ	57,04	87,7	58,02	78,76	67,37	73,55	76,94	55,35	59,12	64,81	72,68	71,63	61,04	66,6	65,86	64,15	53,63	74,35	36,44	32,84
Лесозаводский городской округ	60,32	85,16	65,05	89,07	72,33	70,45	85,43	52,23	56,01	62,35	83,4	75,3	48,18	63,97	59,31	71,66	54,66	78,14	38,66	29,55
Приморский край (региональное подчинение)	56,14	89,77	56,92	86,64	74,13	72,02	79,78	40,25	54,03	57,94	68,95	75,45	55,05	70,76	60,83	67,15	54,33	77,98	38,63	25,27

## 5 класс

ВПР по русскому языку по программе 5 класса в 2024 году выполняли 19789 обучающихся из 480 образовательных организаций Приморского края. Информация о количестве участников и доле справившихся с работой по муниципальным образованиям края представлена в таблице 5.

Таблица 5. Сведения об участниках ВПР по русскому языку  
по программе 5 класса в 2024 году

Муниципалитет	Количество участников	Доля участников, справившихся с работой, %	Качество знаний, %
<b>Приморский край</b>	19789	88,48	43,43
Лазовский муниципальный округ	103	94,18	52,43
Владивостокский городской округ	5780	83,24	40,45
Артемовский городской округ	1371	92,63	47,63
Кавалеровский муниципальный округ	224	95,98	42,41
Партизанский муниципальный округ	300	94	44,67
Черниговский муниципальный округ	304	93,75	45,39
Яковлевский муниципальный округ	140	89,29	47,86
Ольгинский муниципальный округ	74	94,59	70,27
Октябрьский муниципальный округ	301	92,02	42,52
Анучинский муниципальный округ	116	88,79	43,1
Ханкайский муниципальный округ	203	83,75	39,91
Большой Камень	420	90,47	40,95
Дальнереченский муниципальный район	75	89,33	41,33
ЗАТО Фокино	255	90,19	34,9
Дальнереченский городской округ	315	91,43	46,35
Михайловский муниципальный район	379	84,17	39,84
Пожарский муниципальный округ	245	86,53	37,55
Партизанский городской округ	423	90,3	45,86
Спасск-Дальний	479	86,22	35,28
Уссурийский городской округ	2242	92,33	47,46
Шкотовский муниципальный округ	202	93,57	54,46
Кировский муниципальный район	196	89,8	44,9
Хорольский муниципальный округ	240	88,76	42,09
Чугуевский муниципальный округ	217	97,23	52,07
Спасский муниципальный район	234	95,3	44,87
Тернейский муниципальный округ	103	92,22	53,39
Арсеньевский городской округ	614	89,57	49,34
Пограничный муниципальный округ	172	88,96	46,52
Надеждинский муниципальный район	510	91,57	47,65
Хасанский муниципальный округ	331	90,93	35,34
Красноармейский муниципальный район	167	95,81	48,5



Муниципалитет	Количество участников	Доля участников, справившихся с работой, %	Качество знаний, %
Находкинский городской округ	1812	88,53	39,96
Дальнегорский городской округ	411	83,46	36,74
Лесозаводский городской округ	462	92,16	46,32
Приморский край (региональное подчинение)	369	90,78	57,72

Результаты за четыре года по качеству знаний обучающихся и доле справившихся учащихся с заданиями ВПР по программе русского языка для 5 класса в 2021-2024 годах представлены на рисунке 7.

Необходимо обратить внимание, что в ВПР участие для 5 классов обязательно. В сравнении с 2023 годом показатели по результатам выполнения работ уменьшились.

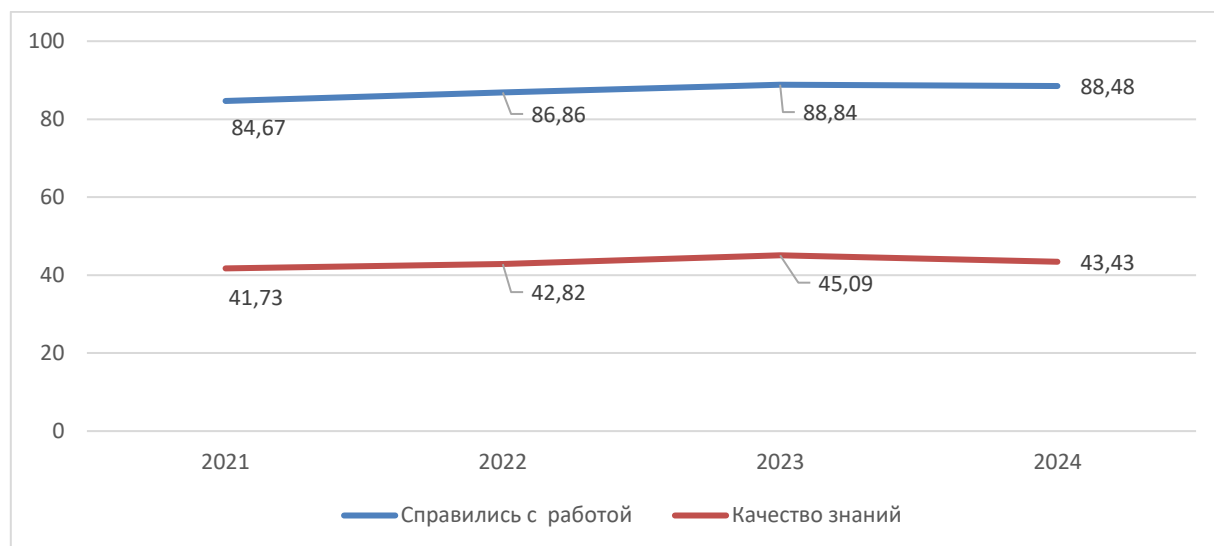


Рисунок 7. Доля справившихся с заданиями ВПР по математике (5 класс) и качество знаний (%) по предмету в 2021-2024 гг.

Проверочная работа для обучающихся 5 классов включала в себя 12 заданий, в том числе 5 заданий к приведенному тексту. На выполнение работы отводилось 60 минут. При верном выполнении всех заданий работы можно было набрать максимальные 45 баллов.

В таблице 6 представлена шкала перевода первичных баллов в отметки по пятибалльной шкале, соответствующей уровню подготовки обучающихся по предмету, а также процент участников, находящихся на каждом из уровней. В соответствии с данными таблицы можно отметить, что доля обучающихся с отметкой «3» в регионе значительно выше общероссийской, при этом процент обучающихся с «2», «4» и «5» на 0,5-2% ниже, чем в целом по стране.

Таблица 6. Таблица перевода баллов в отметки по пятибалльной шкале и результаты участников ВПР по русскому языку по программе 5 класса в 2024 году

Отметка по пятибалльной шкале	«2»	«3»	«4»	«5»
Первичные баллы	0–17	18–28	29–38	39–45
Россия (вся выборка)	10,88	39,2	36,23	13,69
Приморский край	11,52	45,05	32,86	10,57

Отметим, что в Приморском крае доля пятиклассников, не справившихся с проверочной работой, в 2024 году увеличилась в сравнении с 2023 годом. Процент обучающихся с «отличными» и «хорошими» отметками также уменьшился в сравнении с 2023 годом (рис. 8).

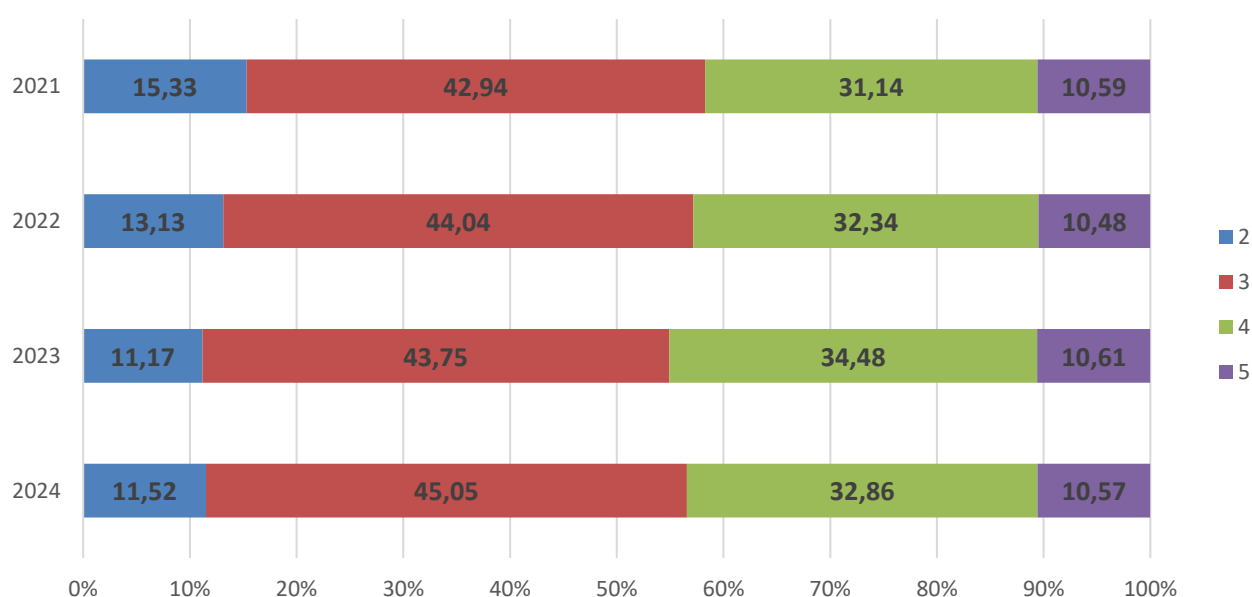


Рисунок 8. Распределение участников ВПР по русскому языку по программе 5 класса по полученным отметкам в 2021-2024 гг.

Распределение первичных баллов, полученных участниками ВПР по русскому языку по программе 5 класса (рис. 9), не является нормальным, так как наблюдаются ярко выраженные «пики» баллов на отметках 18 (нижняя граница отметки «3») и 29 (нижняя граница отметки «4»), что может свидетельствовать о недостаточной объективности оценивания работ обучающихся.

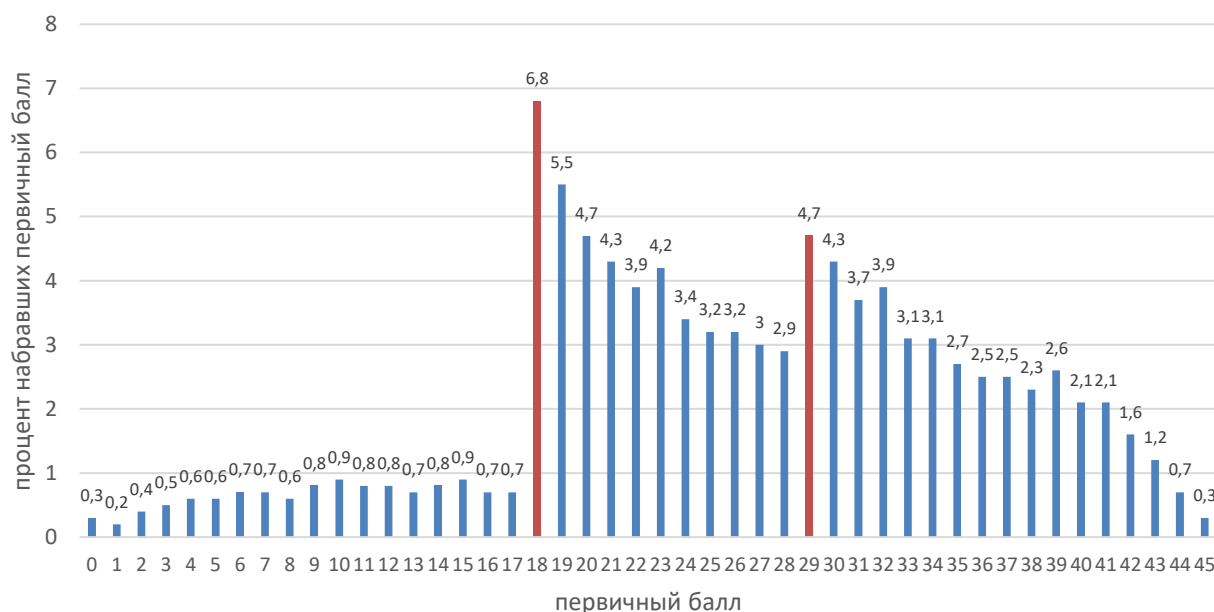


Рисунок 9. Распределение первичных баллов ВПР по русскому языку по программе 5 класса весной 2024 года

Сравнение распределения отметок, полученных обучающимися за работу, с отметками по журналу (рис. 6) показывает, что доля участников, подтвердивших оценку по журналу, осталось почти на прежнем уровне в сравнении с 2023 годом (65,65%). Снизилась доля участников, повысивших оценку в сравнении с 2023 годом (8,11). В сравнении с предыдущим годом доля участников, понизивших оценку (26,24%), осталась почти на прежнем уровне

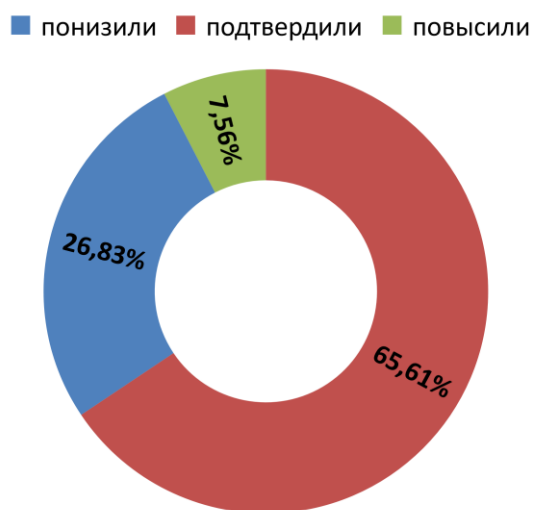


Рисунок 10. Сравнение отметок за работу в 2024 году с отметками по журналу

В таблице 7 для каждого задания работы представлены проверяемые блоки ПООП основного общего образования (ООО) в позиции «выпускник научится / получит возможность научиться или проверяемые требования (умения)» и успешность их выполнения в Приморском крае и в целом по России. Заметим, что успешность выполнения всех заданий проверочной работы в Приморском крае сопоставима или незначительно ниже среднего показателя по стране.

Таблица 7. Успешность выполнения задания ВПР по русскому языку по программе 5 класса в 2024 году

№п/п	Блоки ПООП НОО выпускник научится / получит возможность научиться или проверяемые требования (умения) в соответствии с ФГОС	Средний % выполнения	
		Приморский край	Россия
1К1	Совершенствование видов речевой деятельности (чтения, письма), обеспечивающих эффективное овладение различными учебными предметами; овладение основными нормами литературного языка (орфографическими, пунктуационными); стремление к речевому самосовершенствованию	58,75	59,84
1К2		55,54	56,03
1К3		87,62	90,09
2К1	Расширение и систематизация научных знаний о языке; осознание взаимосвязи его уровней и единиц; освоение базовых понятий лингвистики, основных единиц и грамматических категорий языка; формирование навыков проведения различных видов анализа слова (фонетического, морфемного, словообразовательного, лексического, морфологического), синтаксического анализа словосочетания и предложения	50,73	54,75
2К2		78,47	79,91
2К3		44,46	48,05
2К4		47,1	50,64
3	Совершенствование видов речевой деятельности (чтения, говорения), обеспечивающих эффективное овладение разными учебными предметами и взаимодействие с окружающими людьми; овладение основными нормами литературного языка (орфоэпическими). Проводить орфоэпический анализ слова; определять место ударного слога	72,29	73,9
4.1	Расширение и систематизация научных знаний о языке; осознание взаимосвязи его уровней и единиц; освоение базовых понятий лингвистики, основных единиц и грамматических категорий язык.	72,66	75,51
4.2		51,3	55,52
5.1	Совершенствование видов речевой деятельности (чтения, письма), обеспечивающих эффективное овладение различными учебными предметами и взаимодействие с окружающими людьми; расширение и систематизация научных знаний о языке; осознание взаимосвязи его уровней и единиц; освоение базовых понятий лингвистики, основных единиц и грамматических категорий языка; овладение основными	56,7	59,79
5.2		44,38	47,79

№п/п	Блоки ПООП НОО выпускник научится / получит возможность научиться или проверяемые требования (умения) в соответствии с ФГОС	Средний % выполнения	
		Приморский край	Россия
	нормами литературного языка (пунктуационными)		
6.1	Совершенствование видов речевой деятельности (чтения, письма), обеспечивающих эффективное овладение разными учебными предметами и взаимодействие с окружающими людьми; расширение и систематизация научных знаний о языке; осознание взаимосвязи его уровней и единиц;	59,56	62,33
6.2	освоение базовых понятий лингвистики, основных единиц и грамматических категорий языка; овладение основными нормами литературного языка (пунктуационными)	49,71	53,13
7.1	Совершенствование видов речевой деятельности (чтения, письма), обеспечивающих эффективное овладение разными учебными предметами и взаимодействие с окружающими людьми; расширение и систематизация научных знаний о языке; осознание взаимосвязи его уровней и единиц;	54,51	57,65
7.2	освоение базовых понятий лингвистики, основных единиц и грамматических категорий языка; овладение основными нормами литературного языка (пунктуационными)	44,46	47,27
8	Совершенствование видов речевой деятельности (чтения), обеспечивающих эффективное овладение разными учебными предметами; формирование навыков проведения многоаспектного анализа текста; овладение основными стилистическими ресурсами лексики и фразеологии языка;	47,86	51,08
9	основными нормами литературного языка; приобретение опыта их использования в речевой практике при создании письменных высказываний	49,35	51,87
10	Совершенствование видов речевой деятельности (чтения), обеспечивающих эффективное овладение разными учебными предметами; расширение и систематизация научных знаний о языке; осознание взаимосвязи его уровней и единиц; освоение базовых понятий лингвистики, основных единиц и грамматических категорий языка; формирование навыков проведения многоаспектного анализа текста; овладение основными стилистическими ресурсами лексики и фразеологии языка; основными нормами литературного языка; приобретение опыта их использования в речевой практике при создании письменных высказываний	48,09	50,25
11	Совершенствование видов речевой деятельности (чтения, письма), обеспечивающих эффективное овладение разными учебными предметами и взаимодействие с окружающими людьми в ситуациях формального и неформального межличностного и межкультурного общения;	69,83	70,54

№п/п	Блоки ПООП НОО выпускник научится / получит возможность научиться или проверяемые требования (умения) в соответствии с ФГОС	Средний % выполнения	
		Приморский край	Россия
12	использование коммуникативно-эстетических возможностей русского языка; расширение и систематизацию научных знаний о языке; осознание взаимосвязи его уровней и единиц; освоение базовых понятий лингвистики, основных единиц и грамматических категорий языка; формирование навыков проведения различных видов анализа слова (лексического), а также многоаспектного анализа текста; овладение основными стилистическими ресурсами лексики и фразеологии языка, основными нормами литературного языка	82,71	83,89

На основе данных, представленных в таблице 7, можно сделать следующие выводы: по результатам проверочной работы за курс 5 класса у обучающихся на высоком уровне сформированы умения 1К3, 12: безошибочно списывать текст, умение находить к слову антоним с опорой на указанный в задании контекст; ориентирование в содержании контекста, нахождение в контексте требуемой информации.

Наиболее трудными для участников работы (успешность составила менее 50%) оказались задания 2К3, 2К4, 5.2, 7.2, которые были направлены на проверку сформированности следующих умений: формирование навыков проведения различных видов анализа слова (морфологического и синтаксического анализа предложения); опознавание самостоятельных частей речи и их форм, а также служебных частей речи и междометий; умение строить схему предложения с прямой речью; структурный анализ предложения с обращением.

В таблице 8 представлена информация о выполнении отдельных заданий ВПР по русскому языку в 5 классах в муниципалитетах Приморского края.

Таблица 8. Выполнение отдельных заданий проверочной работы по русскому языку обучающимися 5 класса по муниципалитетам Приморского края, %

Номер задания	1.1	1.2	1.3	2.1	2.2	2.3	2.4	3	4.1	4.2	5.1	5.2	6.1	6.2	7.1	7.2	8	9	10	11	12
<b>Максимальный балл</b>	<b>4</b>	<b>3</b>	<b>2</b>	<b>3</b>	<b>3</b>	<b>3</b>	<b>3</b>	<b>2</b>	<b>3</b>	<b>2</b>	<b>2</b>	<b>2</b>	<b>2</b>	<b>1</b>	<b>2</b>	<b>1</b>	<b>2</b>	<b>2</b>	<b>1</b>	<b>1</b>	<b>1</b>
<b>Приморский край</b>	58,75	55,54	87,62	50,73	78,47	44,46	47,1	72,29	72,66	51,3	56,7	44,38	59,56	49,71	54,51	44,46	47,86	49,35	48,09	69,83	82,71
Лазовский муниципальный округ	57,28	44,01	85,44	48,87	82,2	55,34	62,78	88,83	72,49	55,83	67,96	56,8	70,39	60,19	73,79	59,22	48,54	53,88	66,02	69,9	92,23
Владивостокский городской округ	60,81	53,77	86,92	50,09	74,77	41,03	43,13	69,67	67,6	47,56	51,5	37,81	57,11	46,99	52,56	43,27	50,99	51,01	48,06	69,67	82,49
Артемовский городской округ	59,76	57,33	89,64	50,18	81,84	46,8	52,98	72,17	77,32	52,77	63,53	52,3	59,04	48,87	53,06	39,9	47,05	47,26	51,35	78,26	88,18
Кавалеровский муниципальный округ	60,49	50,45	87,72	66,07	79,91	40,77	55,21	74,33	70,98	44,87	56,92	32,37	43,08	25,89	43,75	25	51,79	60,27	43,3	62,5	78,13
Партизанский муниципальный округ	51,67	42,78	88,67	45,44	85,33	48,67	50,89	77,67	77,22	55,17	64,5	56,17	63	58,33	56,83	53	51,17	46,33	59,67	71,33	89,33
Черниговский муниципальный округ	58,31	66,01	85,53	44,08	83	52,08	53,95	76,15	80,04	50,66	61,51	48,52	58,88	45,72	57,73	40,13	41,28	35,86	37,17	67,76	81,25
Яковлевский муниципальный округ	62,32	70	88,21	60,24	83,81	45,71	50,95	75,36	81,19	50	54,29	33,57	68,21	44,29	56,43	37,14	45	36,79	27,14	55	80
Ольгинский муниципальный округ	60,47	59,01	60,14	72,97	78,83	57,21	61,71	76,35	84,23	65,54	70,95	65,54	79,05	68,92	65,54	59,46	57,43	57,43	63,51	72,97	85,14
Октябрьский муниципальный округ	47,01	55,48	88,37	41,86	87,04	37,76	60,24	80,56	81,51	61,79	65,12	49,34	68,11	52,82	60,3	50,17	33,39	43,69	52,16	66,45	80,07
Анучинский муниципальный округ	55,17	72,41	86,64	48,85	84,48	43,68	53,74	77,16	75	49,14	55,17	38,79	54,31	48,28	46,12	38,79	39,22	41,38	42,24	59,48	78,45
Ханкайский муниципальный округ	49,51	48,93	85,22	45,32	80,3	48,93	46,96	68,97	69,29	50,74	57,39	48,52	58,62	47,78	55,91	41,87	37,68	44,33	53,2	62,07	64,04

Номер задания	1.1	1.2	1.3	2.1	2.2	2.3	2.4	3	4.1	4.2	5.1	5.2	6.1	6.2	7.1	7.2	8	9	10	11	12
Максимальный балл	4	3	2	3	3	3	3	2	3	2	2	2	2	1	2	1	2	2	1	1	1
Большой Камень	62,44	71,11	88,33	51,98	83,81	34,68	37,06	80,24	77,3	50	50,48	39,52	56,67	46,19	49,17	36,43	36,31	45,12	44,29	79,52	82,62
Дальнереченский муниципальный район	53,67	55,56	87,33	40,44	81,78	44,89	48	74,67	86,67	64	58,67	54,67	64	57,33	64,67	56	54,67	51,33	52	62,67	81,33
ЗАТО Фокино	62,65	59,87	85,49	43,27	78,43	43,79	42,88	70,2	75,03	46,86	47,45	29,02	51,37	39,61	50,78	37,25	40,98	46,67	55,29	69,8	76,86
Дальнереченский городской округ	57,14	54,39	83,65	58,62	75,34	48,47	47,2	72,06	82,43	59,68	63,33	48,73	65,71	51,75	60,48	43,81	45,71	39,37	52,06	66,67	81,9
Михайловский муниципальный район	58,77	54,09	88,65	51,45	81,88	38,96	47,32	70,98	71,24	48,55	53,83	45,38	57,26	48,55	50	41,69	42,22	36,81	43,54	63,32	77,84
Пожарский муниципальный округ	55,71	47,07	85,1	44,49	75,65	48,3	52,24	66,94	71,29	48,98	51,84	42,86	59,39	48,57	49,39	42,45	41,84	42,24	35,51	64,9	78,37
Партизанский городской округ	55,5	58,23	78,61	49,72	81,95	44,52	50,75	71,28	77,7	49,05	51,89	35,58	55,44	43,26	51,3	40,43	56,62	51,65	41,61	66,9	84,87
Спасск-Дальний	50,1	47,32	90,92	37,72	78,64	40,08	50,94	68,48	74,18	48,12	51,04	43,22	59,08	53,44	51,36	48,02	41,23	46,66	44,68	74,53	81
Уссурийский городской округ	59,44	56,11	89,38	54,77	79,27	47,34	50,07	77,65	79,53	54,88	59,37	49,4	65,03	57,54	56,96	47,64	46,52	49,09	48,88	69,67	84,97
Шкотовский муниципальный округ	59,16	52,31	91,58	51,82	80,69	55,61	56,11	72,03	77,06	65,84	68,32	53,71	59,16	46,53	59,9	50,99	57,18	55,45	60,89	73,76	87,13
Кировский муниципальный район	58,29	60,37	85,46	49,15	74,83	43,03	50,51	67,6	70,92	46,17	59,18	43,62	66,33	54,08	59,44	45,92	49,74	55,1	58,67	71,43	82,65
Хорольский муниципальный округ	52,81	56,67	92,92	52,22	77,92	37,5	54,31	71,46	74,72	57,29	59,38	48,96	56,25	48,33	44,58	37,92	51,25	48,33	52,5	69,17	81,25
Чугуевский муниципальный округ	57,6	60,52	84,79	42,24	88,48	51,31	48,08	82,03	83,41	64,29	77,65	68,43	71,2	63,13	70,05	59,91	41,01	55,3	42,86	73,73	91,24
Спасский муниципальный район	47,86	61,4	83,12	57,55	84,62	50	55,56	76,28	81,2	58,12	72,65	54,7	68,16	59,4	61,11	49,57	51,92	52,14	47,01	72,22	86,32
Тернейский муниципальный округ	66,99	77,67	90,78	50,49	80,91	49,19	51,13	79,61	87,38	55,34	59,71	47,09	56,31	46,6	57,28	47,57	41,75	49,03	48,54	84,47	84,47



Номер задания	1.1	1.2	1.3	2.1	2.2	2.3	2.4	3	4.1	4.2	5.1	5.2	6.1	6.2	7.1	7.2	8	9	10	11	12
Максимальный балл	4	3	2	3	3	3	3	2	3	2	2	2	2	1	2	1	2	2	1	1	1
Арсеньевский городской округ	60,3	57,6	91,69	59,07	78,94	43,54	48,15	74,43	69,38	53,09	64,58	51,55	66,12	54,89	58,79	48,86	46,01	49,59	47,56	64,17	78,5
Пограничный муниципальный округ	59,59	50,78	94,19	47,29	84,88	50,39	49,42	62,79	74,61	55,52	61,92	45,06	59,01	48,84	64,24	54,65	45,35	50,87	58,14	56,98	79,65
Надеждинский муниципальный район	59,95	64,9	87,06	50,26	81,83	50,59	46,93	72,84	73,07	59,02	64,9	56,27	63,43	51,18	61,37	49,61	44,31	48,24	45,69	72,35	86,86
Хасанский муниципальный округ	51,74	51,06	88,37	44,41	77,04	45,62	43,3	70,69	70,19	54,98	52,27	37,61	55,29	46,53	53,17	41,69	56,5	49,4	44,71	64,05	83,69
Красноармейский муниципальный район	65,42	57,68	86,83	44,31	79,84	47,11	44,51	73,35	74,45	64,97	57,78	49,4	61,68	49,7	60,18	46,71	45,21	46,71	46,11	71,86	81,44
Находкинский городской округ	57,22	50,39	85,87	50,75	78,13	45,66	39,9	68,85	67,92	46,96	51,85	41,14	57,23	48,12	51,27	42,22	46,61	50,08	46,52	67,38	79,97
Дальнегорский городской округ	55,11	56,2	87,83	47,04	69,34	38,52	38,69	70,8	58,31	45,38	55,96	41,12	56,2	47,93	51,58	42,58	41,97	46,59	45,99	67,15	82,48
Лесозаводский городской округ	59,74	62,27	90,15	54,91	73,67	48,7	53,9	72,73	71,36	56,06	63,1	54,33	50,76	43,51	53,46	46,75	51,41	56,06	48,7	70,56	73,81
Приморский край (региональное подчинение)	68,77	59,17	93,63	57,99	86,45	52,03	55,01	74,39	76,78	53,12	61,38	48,51	70,6	62,6	68,16	59,35	62,06	66,12	50,41	82,38	92,95

## 6 класс

В Приморском крае в ВПР по русскому языку в 6 классах приняли участие 18644 обучающихся из 481 образовательной организации. Информация о количестве участников и доле справившихся с работой по муниципальным образованиям края представлена в таблице 9.

Таблица 9. Сведения об участниках ВПР по русскому языку  
по программе 6 класса в 2024 году

Муниципалитет	Количество участников	Доля участников, справившихся с работой, %	Качество знаний, %
<b>Приморский край</b>	18644	86,96	41,89
Лазовский муниципальный округ	111	94,6	37,84
Владивостокский городской округ	5590	83,35	41,76
Артемовский городской округ	1221	91	47,67
Кавалеровский муниципальный округ	257	93	45,53
Партизанский муниципальный округ	291	94,85	49,49
Черниговский муниципальный округ	330	89,39	43,03
Яковлевский муниципальный округ	121	89,25	41,32
Ольгинский муниципальный округ	61	80,34	44,27
Октябрьский муниципальный округ	289	89,28	45,68
Анучинский муниципальный округ	77	92,21	42,86
Ханкайский муниципальный округ	181	87,29	40,88
Большой Камень	405	88,89	40,49
Дальнереченский муниципальный район	58	87,93	32,76
ЗАТО Фокино	204	88,72	30,39
Дальнереченский городской округ	291	87,63	42,96
Михайловский муниципальный район	325	85,85	36
Пожарский муниципальный округ	245	78,37	37,55
Партизанский городской округ	447	84,12	33,11
Спасск-Дальний	428	85,28	35,51
Уссурийский городской округ	2107	89,55	43,47
Шкотовский муниципальный округ	244	90,16	50
Кировский муниципальный район	155	81,93	38,06
Хорольский муниципальный округ	225	82,22	39,11
Чугуевский муниципальный округ	209	96,18	45,94
Спасский муниципальный район	216	94,44	40,74
Тернейский муниципальный округ	114	86,84	41,23
Арсеньевский городской округ	580	87,07	46,55
Пограничный муниципальный округ	173	91,33	41,04
Надеждинский муниципальный район	491	87,37	46,64
Хасанский муниципальный округ	272	91,91	34,92
Красноармейский муниципальный район	157	92,35	42,67
Находкинский городской округ	1576	87,25	39,02
Дальнегорский городской округ	367	84,74	38,42

Муниципалитет	Количество участников	Доля участников, справившихся с работой, %	Качество знаний, %
Лесозаводский городской округ	429	88,57	34,96
Приморский край (региональное подчинение)	397	84,89	49,12

Результаты за четыре года по качеству знаний обучающихся и доле справившихся учащихся с заданиями ВПР по программе русского языка для 6 класса в 2021-2024 годах представлены на рисунке 11.

Необходимо обратить внимание, что показатели в 2024 году уменьшились в сравнении с 2023 году.

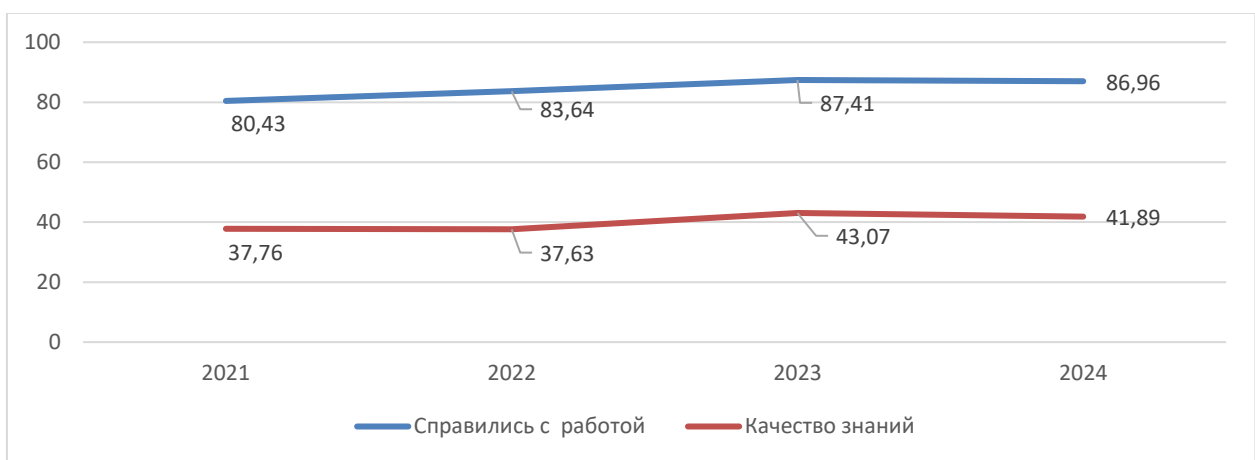


Рисунок 11. Доля справившихся с заданиями ВПР по математике (6 класс) и качество знаний (%) по предмету в 2021-2024 гг.

Работа включала в себя 14 заданий, на выполнение которых отводилось 90 минут. При верном выполнении всех заданий максимально можно было набрать 51 балл.

В таблице 10 представлена шкала перевода первичных баллов в отметки по пятибалльной шкале. В соответствии с данными таблицы можно отметить, что доля обучающихся с отметкой «3» в регионе значительно выше общероссийской, при этом процент обучающихся с «2», «4» и «5» на 0,5-1% ниже, чем в целом по стране.

Таблица 10. Таблица перевода баллов в отметки по пятибалльной шкале и результаты участников ВПР по русскому языку по программе 6 класса в 2024 году

Отметка по пятибалльной шкале	«2»	«3»	«4»	«5»
Первичные баллы	0-24	25-34	35-44	45-51
Россия (вся выборка)	12,5	40,67	36,26	10,58
Приморский край	13,05	45,07	33,63	8,26

В 2024 году в Приморском крае доля пятиклассников, не справившихся с проверочной работой, снизилась по сравнению с результатами 2021 года. Анализ распределения участников ВПР по русскому языку по полученным отметкам показал: процент обучающихся с «хорошими» и «отличными» отметками снизился в сравнении с 2023 годом (рис. 12).

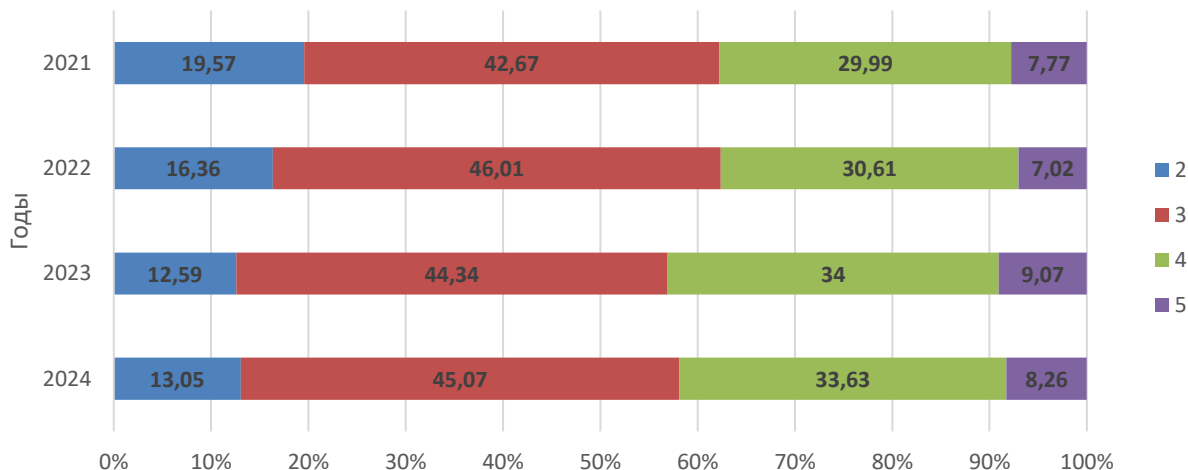


Рисунок 12. Распределение участников ВПР по русскому языку по программе 6 класса по полученным отметкам в 2021-2024 гг.

Распределение обучающихся по набранным первичным баллам (рис. 13) выявило «пики» на 25 и 35 баллах, которые соответствуют нижним границам отметок «3» и «4» соответственно, а также незначительный подъем процента участников на 45 баллах – нижней границы отметки «5», что может свидетельствовать о недостаточной объективности проведения ВПР.

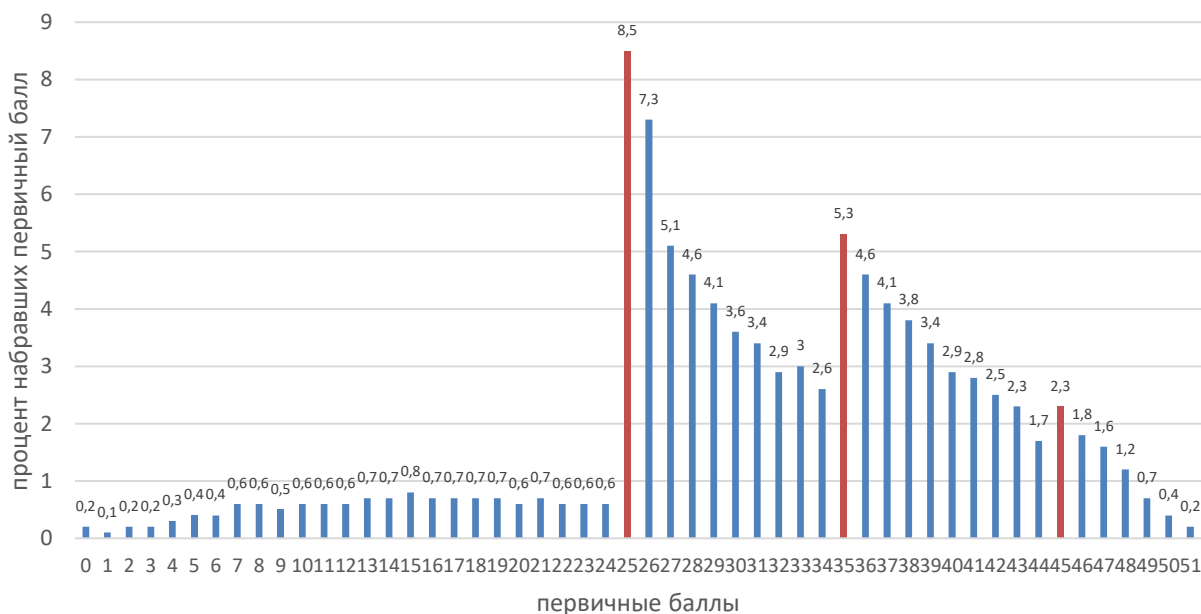


Рисунок 13. Распределение первичных баллов ВПР по русскому языку по программе 6 класса в 2024 г.

На рисунке 14 представлено сравнение отметок, полученных участниками работы 2024 года, с отметками в классном журнале.

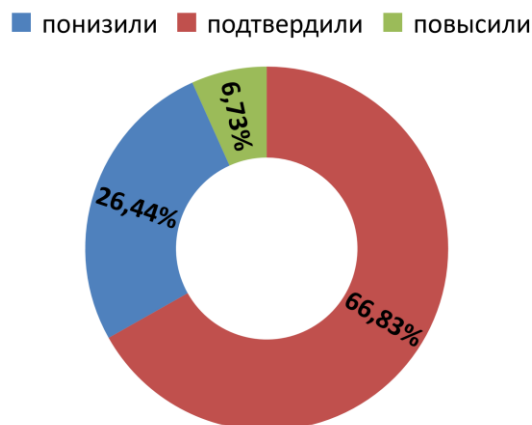


Рисунок 14. Сравнение отметок за ВПР в 2024 году с отметками по журналу

Сравнение отметок, полученных обучающимися за работу, с отметками по журналу представлено на рисунке 14. Достаточно большое количество обучающихся понизило свою оценку по результатам ВПР. Большая часть участников ВПР по русскому языку по программе 6 класса подтвердила свои результаты и этот показатель снизился (2023 г. – 66,66%). Количество повысивших оценку практически остается неизменным.

В таблице 11 для каждого задания работы отмечены блоки ПООП ООО в позиции «выпускник научится / получит возможность научиться или проверяемые требования (умения) и успешность их выполнения» обучающимися Приморского края и всей выборкой.

Таблица 11. Успешность выполнения задания ВПР по русскому языку по программе 6 классах в 2024 году

№п/п	Блоки ПООП НОО выпускник научится / получит возможность научиться или проверяемые требования (умения) в соответствии с ФГОС	Средний % выполнения	
		Приморский край	Россия
1К1	Списывать текст с пропусками орфограмм и пунктограмм, соблюдать в практике письма изученные орфографические и пунктуационные нормы/ совершенствовать	56,72	58,49
1К2	орфографические и пунктуационные умения и навыки на основе знаний о нормах русского литературного языка;	60,23	61,96
1К3	соблюдать культуру чтения, говорения, аудирования и письма	91,02	92,17
2К1	Проводить морфемный и словообразовательный анализы слов; проводить морфологический анализ слова; проводить	88,11	87,76
2К2	синтаксический анализ предложения. Распознавать уровни	65	68,38
2К3	и единицы языка в предъявленном тексте и видеть	45,21	47,11

№п/п	Блоки ПООП НОО выпускник научится / получит возможность научиться или проверяемые требования (умения) в соответствии с ФГОС	Средний % выполнения	
		Приморский край	Россия
2К4	взаимосвязь между ними	56,94	58,51
3.1	Распознавать заданное слово в ряду других на основе сопоставления звукового и буквенного состава, осознавать и объяснять причину несовпадения звуков и букв в слове.	74,3	75,75
3.2	Распознавать уровни и единицы языка в предъявленном тексте и видеть взаимосвязь между ними	62,56	64,25
4	Проводить орфоэпический анализ слова; определять место ударного слога. Соблюдать в речевой практике основные орфоэпические, лексические, грамматические, стилистические, орфографические и пунктуационные нормы русского литературного языка; оценивать собственную и чужую речь с позиции соответствия языковым нормам /осуществлять речевой самоконтроль	71,37	72,48
5	Опознавать самостоятельные части речи и их формы, служебные части речи. Распознавать уровни и единицы языка в предъявленном тексте и видеть взаимосвязь между ними	68,75	70,09
6	Распознавать случаи нарушения грамматических норм русского литературного языка в формах слов различных частей речи и исправлять эти нарушения/осуществлять речевой самоконтроль	57,65	59,79
7.1	Анализировать различные виды предложений с точки зрения их структурно-смысловой организации и функциональных особенностей, распознавать предложения с подлежащим и сказуемым, выраженными существительными в именительном падеже; опираться на грамматический анализ при объяснении выбора тире и места его постановки в предложении. Соблюдать в речевой практике основные орфографические и пунктуационные нормы русского литературного языка / совершенствовать орфографические и пунктуационные умения	81,41	82,8
7.2	Анализировать различные виды предложений с точки зрения их структурно-смысловой организации и функциональных особенностей, распознавать предложения с обращением, однородными членами, двумя грамматическими основами; опираться на грамматический анализ при объяснении расстановки знаков препинания в предложении. Соблюдать в речевой практике основные орфографические и пунктуационные нормы русского литературного языка / совершенствовать орфографические и пунктуационные умения и навыки	53,38	53,89
8.1	Анализировать различные виды предложений с точки зрения их структурно-смысловой организации и функциональных особенностей, распознавать предложения с обращением, однородными членами, двумя грамматическими основами; опираться на грамматический анализ при объяснении расстановки знаков препинания в предложении. Соблюдать в речевой практике основные орфографические и пунктуационные нормы русского литературного языка / совершенствовать орфографические и пунктуационные умения и навыки	63,63	66,63
8.2	Анализировать различные виды предложений с точки зрения их структурно-смысловой организации и функциональных особенностей, распознавать предложения с обращением, однородными членами, двумя грамматическими основами; опираться на грамматический анализ при объяснении расстановки знаков препинания в предложении. Соблюдать в речевой практике основные орфографические и пунктуационные нормы русского литературного языка / совершенствовать орфографические и пунктуационные умения и навыки	58,39	60,74
9	Владеть навыками изучающего чтения и информационной переработки прочитанного материала; адекватно понимать тексты различных функционально-смысловых типов речи и функциональных разновидностей языка; анализировать	48,81	51,5

№п/п	Блоки ПООП НОО выпускник научится / получит возможность научиться или проверяемые требования (умения) в соответствии с ФГОС	Средний % выполнения	
		Приморский край	Россия
	текст с точки зрения его основной мысли, адекватно формулировать основную мысль текста в письменной форме. Использовать при работе с текстом разные виды чтения (поисковое, просмотровое, ознакомительное, изучающее, реферативное)/соблюдать культуру чтения, говорения, аудирования и письма		
10	Осуществлять информационную переработку прочитанного текста, передавать его содержание в виде плана в письменной форме. Использовать при работе с текстом разные виды чтения (поисковое, просмотровое, ознакомительное, изучающее, реферативное). Владеть умениями информационно перерабатывать прочитанные и прослушанные тексты и представлять их в виде тезисов, конспектов, аннотаций, рефератов; соблюдать культуру чтения, говорения, аудирования и письма	58,06	61,28
11	Понимать целостный смысл текста, находить в тексте требуемую информацию с целью подтверждения выдвинутых тезисов, на основе которых необходимо построить речевое высказывание в письменной форме. Использовать при работе с текстом разные виды чтения (поисковое, просмотровое, ознакомительное, изучающее, реферативное). Проводить самостоятельный поиск текстовой и нетекстовой информации, отбирать и анализировать полученную информацию; соблюдать культуру чтения, говорения, аудирования и письма	60,19	62,64
12.1	Распознавать и адекватно формулировать лексическое значение многозначного слова с опорой на контекст; использовать многозначное слово в другом значении в самостоятельно составленном и оформленном на письме речевом высказывании. Распознавать уровни и единицы языка в предъявленном тексте и видеть взаимосвязь между ними; создавать устные и письменные высказывания. Соблюдать культуру чтения, говорения, аудирования и письма; осуществлять речевой самоконтроль	63,15	64,6
12.2	Распознавать стилистическую принадлежность слова и подбирать к слову близкие по значению слова (синонимы). Распознавать уровни и единицы языка в предъявленном тексте и видеть взаимосвязь между ними; использовать синонимические ресурсы русского языка для более точного выражения мысли и усиления выразительности речи; соблюдать культуру чтения, говорения, аудирования и письма; осуществлять речевой самоконтроль	45,88	48,3
13.1	Распознавать значение фразеологической единицы; на основе значения фразеологизма и собственного жизненного	47,68	50,4
13.2	Распознавать значение фразеологической единицы; на основе значения фразеологизма и собственного жизненного	60,27	61,23
14.1	Распознавать значение фразеологической единицы; на основе значения фразеологизма и собственного жизненного	59,22	60,85

№п/п	Блоки ПООП НОО выпускник научится / получит возможность научиться или проверяемые требования (умения) в соответствии с ФГОС	Средний % выполнения	
		Приморский край	Россия
14.2	опыта обучающихся определять конкретную жизненную ситуацию для адекватной интерпретации фразеологизма; умение строить монологическое контекстное высказывание в письменной форме. Распознавать уровни и единицы языка в предъявленном тексте и видеть взаимосвязь между ними; использовать языковые средства адекватно цели общения и речевой ситуации	44,95	47,7

Анализ таблицы 11 показал, что наименее трудными для обучающихся, выполнявших проверочную работу по русскому языку по программе 6 класса, стали следующие задания: 1К3 – правильное списывание текста, 2К1 – морфемный анализ прилагательного, 7.1 – условия постановки тире между подлежащим и сказуемым.

Наиболее трудными (успешность составила менее 50%) оказались задания 2К3, 9, 12.2, 13.1, 14.2, ориентированные на проверку следующих умений: проводить морфемный и словообразовательный анализы слов; проводить морфологический анализ слова; проводить синтаксический анализ предложения; распознавать лексическое значение многозначного слова, использование многозначного слова в другом значении; распознавать стилистические окраски слова; распознавать значение фразеологической единицы; адекватного понимания обучающимися письменно предъявляемой текстовой информации, ориентирования в содержании текста, владения изучающим видом чтения (познавательные и коммуникативные универсальные учебные действия) проверяются предметные коммуникативные умения распознавать и адекватно формулировать основную мысль текста в письменной форме (правописные умения), соблюдая нормы построения предложения и словоупотребления; на основе значения фразеологизма и собственного жизненного опыта обучающихся определять конкретную жизненную ситуацию для адекватной интерпретации фразеологизма.

В таблице 12 представлена информация о выполнении отдельных заданий ВПР по программе 6 класса в муниципалитетах Приморского края.



Таблица 12. Выполнение отдельных заданий проверочной работы по русскому языку  
Обучающимися 6 класса по муниципалитетам Приморского края, %

Номер задания	1К1	1К2	1К3	2К1	2К2	2К3	2К4	3.1	3.2	4	5	6	7.1	7.2	8.1	8.2	9	10	11	12.1	12.2	13.1	13.2	14.1	14.2
<b>Максимальный балл</b>	4	3	2	3	3	3	3	1	1	2	3	2	1	1	2	1	2	3	2	1	2	1	1	2	2
<b>Приморский край</b>	56,7	60,2	91,0	88,1	65,0	45,2	56,9	74,3	62,6	71,4	68,8	57,7	81,4	53,4	63,6	58,4	48,8	58,1	60,2	63,2	45,9	47,7	60,3	59,2	45,0
Лазовский муниципальный округ	60,1	50,8	90,5	94,9	57,7	37,2	58,9	78,4	65,8	78,8	67,3	57,2	91,9	63,1	62,2	50,5	43,7	57,4	47,8	74,8	31,5	64,0	60,4	81,5	48,7
Владивостокский городской округ	58,0	58,9	92,1	85,3	57,3	43,6	55,0	72,8	60,7	68,9	65,9	55,6	81,6	48,2	62,5	56,8	51,5	62,3	61,7	62,0	47,2	47,4	59,8	59,2	47,7
Артемовский городской округ	57,0	62,1	92,2	91,0	79,4	53,5	57,5	71,7	63,8	78,3	77,3	58,0	78,2	54,3	68,3	63,5	50,7	61,3	62,5	64,8	44,0	52,1	63,6	53,9	40,6
Кавалеровский муниципальный округ	57,3	57,6	88,7	86,5	66,8	45,8	56,4	84,8	77,4	79,2	72,0	61,7	82,5	66,2	62,3	63,0	56,0	61,7	67,7	75,1	46,7	70,4	68,5	61,7	46,5
Партизанский муниципальный округ	55,9	50,6	94,0	95,4	82,5	54,3	59,9	84,9	78,0	75,6	75,4	69,9	82,5	59,8	69,4	61,9	44,5	62,9	62,9	71,5	48,5	52,2	72,2	64,1	46,9
Черниговский муниципальный округ	59,4	66,1	90,5	93,3	66,3	53,3	61,8	68,8	51,2	74,1	73,0	56,7	80,9	53,9	63,0	58,8	49,4	55,6	55,9	66,7	47,3	42,4	61,8	58,9	45,0
Яковлевский муниципальный округ	70,5	78,0	91,7	93,1	56,8	35,3	51,2	76,9	69,4	80,6	76,9	47,1	72,7	56,2	57,4	57,0	50,8	57,6	56,6	53,7	39,3	28,1	51,2	43,0	30,2
Ольгинский муниципальный округ	53,7	55,2	89,3	91,8	64,5	51,9	58,5	73,8	60,7	56,6	65,0	68,0	78,7	50,8	61,5	54,1	49,2	66,7	68,9	62,3	41,0	65,6	68,9	63,1	47,5
Октябрьский муниципальный округ	57,8	66,2	91,0	93,1	78,7	51,4	67,4	80,3	66,1	71,6	73,4	59,0	79,2	60,6	64,9	60,9	32,5	36,0	50,0	58,1	42,4	47,4	56,4	60,6	38,9

Номер задания	1К1	1К2	1К3	2К1	2К2	2К3	2К4	3.1	3.2	4	5	6	7.1	7.2	8.1	8.2	9	10	11	12.1	12.2	13.1	13.2	14.1	14.2
<b>Максимальный балл</b>	4	3	2	3	3	3	3	1	1	2	3	2	1	1	2	1	2	3	2	1	2	1	1	2	2
Анучинский муниципальный округ	60,7	75,8	81,2	91,3	60,2	52,4	64,9	88,3	64,9	88,3	73,2	64,3	81,8	58,4	68,8	61,0	54,6	49,4	55,2	68,8	37,7	59,7	48,1	52,6	40,3
Ханкайский муниципальный округ	47,7	44,6	91,2	92,1	79,7	47,0	56,5	78,5	60,8	69,9	68,7	59,7	82,9	59,7	61,1	59,7	48,6	52,9	55,0	72,4	48,1	64,6	69,6	65,8	50,6
Большой Камень	62,1	70,0	90,3	90,2	62,0	49,6	53,7	73,6	56,3	75,3	81,9	58,5	81,7	55,8	71,4	63,2	44,9	46,6	54,9	60,3	43,0	40,7	51,6	56,9	37,2
Дальнереченский муниципальный район	56,9	63,2	87,9	84,5	52,3	35,6	53,5	70,7	50,0	64,7	76,4	58,6	72,4	43,1	61,2	48,3	43,1	56,3	65,5	55,2	40,5	46,6	51,7	54,3	37,1
ЗАТО Фокино	47,7	58,2	80,6	85,1	51,6	48,0	53,3	81,9	69,6	73,8	59,8	52,7	81,9	46,1	57,8	47,6	44,9	50,7	53,2	75,5	41,4	62,3	62,3	49,5	42,7
Дальнереченский городской округ	49,0	54,3	89,2	88,7	80,0	47,3	60,8	76,3	64,6	71,7	70,0	67,9	85,9	61,2	75,6	61,2	34,2	42,5	46,6	71,5	50,2	63,9	59,5	55,3	36,8
Михайловский муниципальный район	43,1	46,3	88,5	90,7	68,3	45,6	58,4	80,0	67,7	67,2	71,3	62,2	82,5	48,3	64,8	55,4	40,3	46,0	52,3	62,5	45,4	50,2	70,2	67,1	49,2
Пожарский муниципальный округ	50,8	45,9	88,8	82,9	62,3	41,1	46,7	83,7	65,7	71,2	58,2	52,7	77,1	40,0	54,5	49,0	51,6	64,9	58,2	72,2	45,1	39,2	54,7	58,6	40,0
Партизанский городской округ	46,0	62,9	82,4	87,9	68,6	39,3	54,5	73,4	62,9	74,2	65,7	51,8	77,9	54,8	61,4	53,9	41,4	46,5	53,1	57,1	44,7	47,7	57,3	53,1	35,5
Спасск-Дальний	53,0	67,7	95,4	92,6	67,9	33,8	61,3	68,2	53,5	75,4	71,0	52,3	74,3	58,6	58,5	58,4	41,2	48,1	50,2	45,3	48,6	35,5	61,0	54,2	35,6

Номер задания	1К1	1К2	1К3	2К1	2К2	2К3	2К4	3.1	3.2	4	5	6	7.1	7.2	8.1	8.2	9	10	11	12.1	12.2	13.1	13.2	14.1	14.2
<b>Максимальный балл</b>	4	3	2	3	3	3	3	1	1	2	3	2	1	1	2	1	2	3	2	1	2	1	1	2	2
Уссурийский городской округ	60,4	62,3	89,0	88,0	65,1	43,8	59,0	74,5	64,9	72,3	69,2	60,6	81,5	56,5	61,8	59,9	46,9	59,5	62,2	66,2	49,1	50,3	63,0	62,0	48,3
Шкотовский муниципальный округ	42,1	50,4	90,6	88,1	76,6	64,2	73,6	84,8	73,4	63,5	73,5	59,4	82,0	52,1	53,9	51,6	49,2	54,4	52,5	73,0	50,6	57,4	55,3	63,5	51,2
Кировский муниципальный район	59,0	56,1	88,1	83,4	59,1	39,6	60,9	76,8	70,3	67,1	62,4	67,7	87,7	60,7	66,5	58,7	46,8	48,6	62,9	58,1	40,0	49,7	58,7	49,7	30,7
Хорольский муниципальный округ	48,3	60,7	89,3	86,5	65,0	32,0	58,4	68,4	58,7	70,9	68,7	53,3	79,6	54,2	62,7	56,9	44,0	52,0	57,3	52,0	41,6	42,7	53,8	67,1	51,8
Чугуевский муниципальный округ	61,4	66,7	89,0	96,0	77,0	57,1	70,7	81,3	69,4	78,0	77,7	65,1	85,7	68,4	74,6	77,0	45,9	51,4	54,1	54,1	46,7	50,2	59,3	65,8	46,4
Спаский муниципальный район	61,5	79,0	86,6	92,1	74,2	41,7	50,8	75,5	64,8	74,1	75,0	65,3	88,4	64,8	72,0	69,9	35,9	41,5	59,5	65,7	40,5	49,5	64,4	72,9	54,9
Тернейский муниципальный округ	63,4	79,8	90,8	90,4	67,0	47,7	60,2	59,7	51,8	77,2	78,1	64,9	70,2	60,5	63,2	64,9	43,4	50,9	59,7	50,0	35,5	43,9	46,5	68,4	52,2
Арсеньевский городской округ	56,9	67,2	94,0	90,8	62,4	49,9	60,8	72,8	59,1	71,5	62,9	55,1	80,5	57,9	67,4	58,1	54,5	65,3	69,0	65,0	50,0	41,9	59,5	61,6	51,0
Пограничный муниципальный округ	60,8	55,3	87,3	91,1	62,4	52,8	63,2	82,1	66,5	82,7	72,8	61,0	89,0	54,3	75,7	62,4	53,8	56,3	61,3	61,3	42,8	53,8	60,1	55,8	39,9
Надеждинский муниципальный район	62,4	72,2	89,6	91,5	67,1	49,6	62,9	70,1	59,5	72,1	75,0	59,6	85,1	63,5	70,3	60,3	45,7	56,7	60,0	59,9	33,8	49,5	46,6	58,8	39,5
Хасанский муниципальный округ	50,4	60,3	90,1	86,4	76,5	40,6	45,5	77,2	63,2	69,1	70,6	53,5	85,7	54,4	64,9	58,8	58,8	59,9	61,0	68,0	46,0	56,6	63,2	55,9	41,2

Номер задания	1К1	1К2	1К.3	2К1	2К2	2К.3	2К.4	3.1	3.2	4	5	6	7.1	7.2	8.1	8.2	9	10	11	12.1	12.2	13.1	13.2	14.1	14.2
<b>Максимальный балл</b>	4	3	2	3	3	3	3	1	1	2	3	2	1	1	2	1	2	3	2	1	2	1	1	2	2
Красноармейский муниципальный район	53,3	60,1	94,9	92,8	75,6	43,7	52,9	80,9	64,3	72,3	71,1	66,9	78,3	47,1	69,8	62,4	44,0	56,3	50,3	70,1	48,4	58,0	58,0	69,1	43,6
Находкинский городской округ	57,3	56,9	92,6	86,8	62,6	40,8	55,0	74,0	62,9	71,2	68,3	58,8	81,7	52,7	59,7	55,0	49,8	60,0	62,2	60,6	43,9	39,6	58,3	53,4	36,9
Дальнегорский городской округ	52,5	54,7	92,6	88,4	72,2	45,2	49,5	69,2	58,3	66,8	55,2	58,2	83,1	62,7	66,9	61,3	48,5	51,3	56,5	62,1	47,4	43,6	61,0	61,6	51,0
Лесозаводский городской округ	51,2	54,7	90,8	83,8	70,9	43,4	52,9	74,4	62,7	64,6	57,5	51,4	78,8	55,9	58,2	57,6	52,9	55,0	59,8	63,9	44,1	45,7	66,0	65,3	51,3
Приморский край (региональное подчинение)	60,1	58,1	97,5	91,5	64,9	49,5	59,5	75,8	62,0	64,1	70,6	51,8	86,9	38,5	65,2	58,2	58,6	70,1	71,3	68,0	50,0	29,7	64,2	63,7	54,2

## 7 класс

ВПР по русскому языку по программе 7 класса в 2024 году выполняли 18130 обучающихся из 481 общеобразовательных организаций Приморского края. Информация о количестве участников и доле справившихся с работой по муниципальным образованиям края представлена в таблице 13.

Таблица 13. Сведения об участниках ВПР по русскому языку  
по программе 7 класса в 2024 году

Муниципалитет	Количество участников	Доля участников, справившихся с работой, %	Качество знаний, %
<b>Приморский край</b>	<b>18130</b>	<b>86,73</b>	<b>38,42</b>
Лазовский муниципальный округ	80	88,75	38,75
Владивостокский городской округ	5289	82,91	37,53
Артемовский городской округ	1213	90,6	45,26
Кавалеровский муниципальный округ	235	94,21	51,58
Партизанский муниципальный округ	259	93,44	37,84
Черниговский муниципальный округ	255	85,09	37,25
Яковлевский муниципальный округ	143	90,9	34,96
Ольгинский муниципальный округ	95	90,52	47,36
Октябрьский муниципальный округ	264	90,52	35,22
Анучинский муниципальный округ	120	82,51	33,34
Ханкайский муниципальный округ	186	86,57	36,03
Большой Камень	373	93,57	45,04
Дальнереченский муниципальный район	75	88	28
ЗАТО Фокино	215	89,3	29,77
Дальнереченский городской округ	299	86,62	41,14
Михайловский муниципальный район	290	87,93	29,31
Пожарский муниципальный округ	224	78,12	33,03
Партизанский городской округ	391	68,8	30,18
Спасск-Дальний	443	83,53	34,09
Уссурийский городской округ	2107	91,12	41,86
Шкотовский муниципальный округ	200	94	39,5
Кировский муниципальный район	197	89,35	43,66
Хорольский муниципальный округ	246	86,58	34,95
Чугуевский муниципальный округ	194	93,81	47,93
Спасский муниципальный район	221	91,41	39,37
Тернейский муниципальный округ	87	86,21	37,93
Арсеньевский городской округ	571	90,02	50,09
Пограничный муниципальный округ	184	90,75	36,95
Надеждинский муниципальный район	473	90,28	41,02
Хасанский муниципальный округ	271	90,04	29,52
Красноармейский муниципальный район	173	94,22	33,53

Муниципалитет	Количество участников	Доля участников, справившихся с работой, %	Качество знаний, %
Находкинский городской округ	1586	85,25	33,23
Дальнегорский городской округ	387	81,91	29,46
Лесозаводский городской округ	423	91,5	38,54
Приморский край (региональное подчинение)	361	84,76	43,21

Результаты за четыре года по качеству знаний обучающихся и доле справившихся учащихся с заданиями ВПР по программе русского языка для 7 класса в 2021-2024 годах представлены на рисунке 15.

Необходимо обратить внимание, что обучающиеся, участвовавшие в работе, демонстрируют рост показателя «качество знаний».

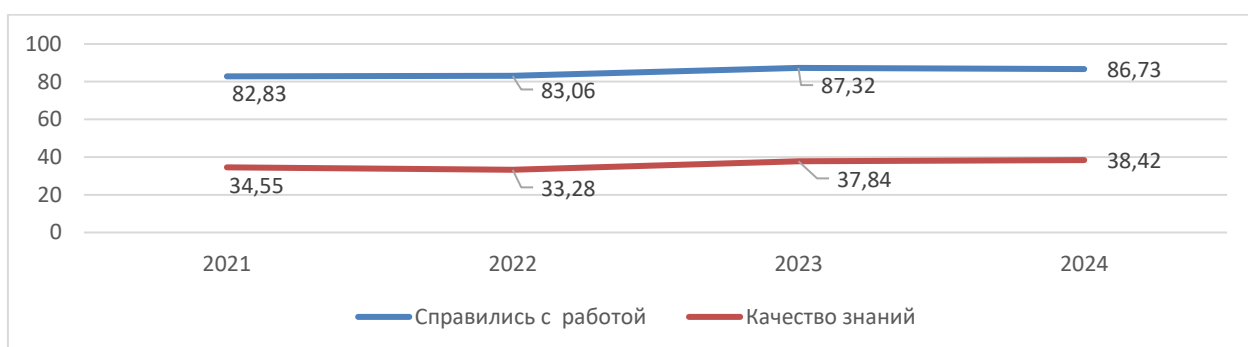


Рисунок 15. Доля справившихся с заданиями ВПР по математике (7 класс) и качество знаний (%) по предмету в 2021-2024 гг.

Работа состояла из 14 заданий, на выполнение которых отводилось 90 минут. Максимальный балл, который учащиеся могли получить за выполнение всех заданий, равен 47.

В таблице 14 представлена шкала перевода первичных баллов в отметки по пятибалльной шкале. Отметим, что результаты обучающихся Приморского края ниже результатов участников проверочной работы в целом по стране, за исключением доли обучающихся, получивших по результатам проведения работы отметку «3».

Таблица 14. Таблица перевода баллов в отметки по пятибалльной шкале и результаты участников ВПР по программе 7 класса в 2024 году

Отметка по пятибалльной шкале	«2»	«3»	«4»	«5»
<b>Первичные баллы</b>	<b>0–21</b>	<b>22–31</b>	<b>32–41</b>	<b>42–47</b>
Россия (вся выборка)	12,42	44,93	34,56	8,09
Приморский край	13,26	48,31	31,65	6,77

Отметим, что в Приморском крае в 2024 году доля семиклассников, не справившихся с проверочной работой, снизилась по сравнению с результатами 2021 годом более чем в два раза, вместе с тем доля обучающихся с отметкой «5» увеличилась (рис. 16).

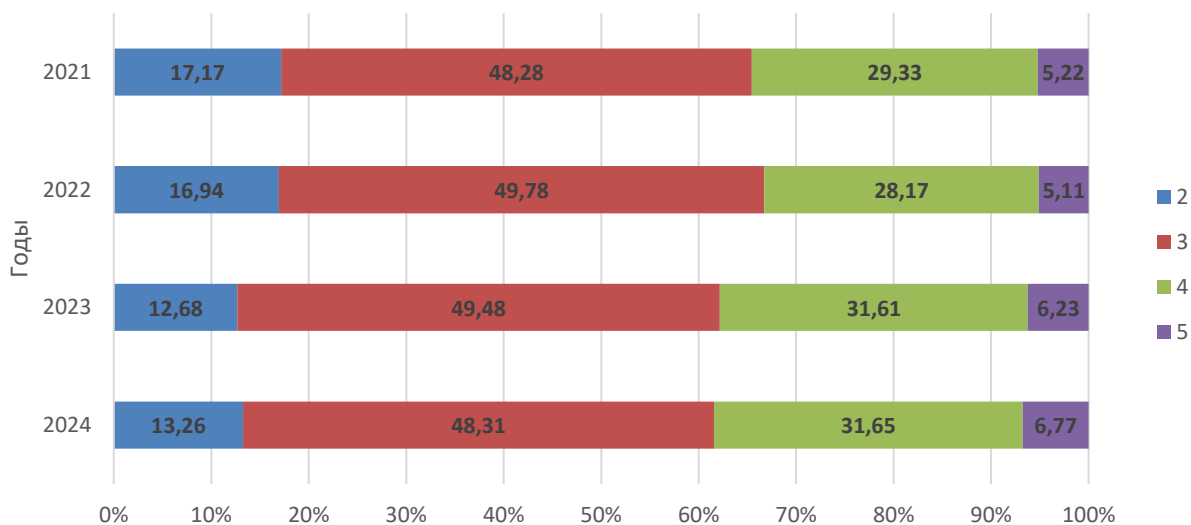


Рисунок 16. Распределение участников ВПР по математике по программе 7 класса по полученным отметкам в 2021-2024 гг.

Распределение первичных баллов (рис. 17) имеет несколько «пиков» – на 22 и 32 баллах, что соответствует минимальным границам отметок «3» и «4» соответственно. Кроме того, присутствует слабовыраженный пик на 42 баллах, который является нижней границей отметки «5». Это может свидетельствовать о недостаточной объективности полученных результатов.

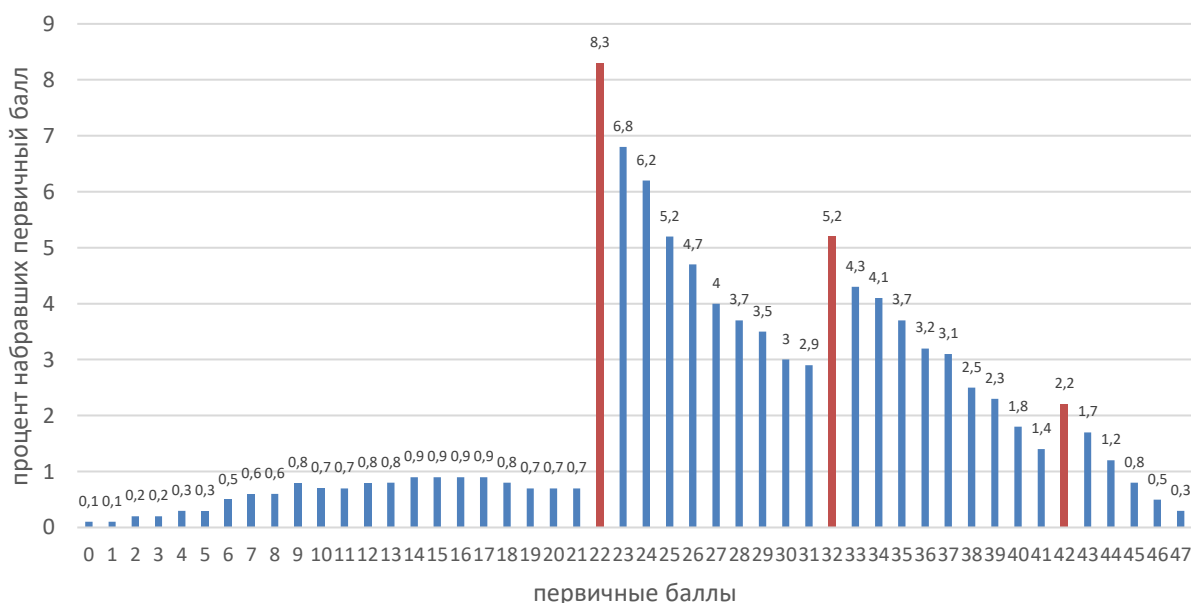


Рисунок 17. Распределение участников ВПР по русскому языку по программе 7 класса в 2024 году

На рисунке 18 представлено сравнение отметок, полученных участниками работы в 2024 году, с отметками в классном журнале. Для русского языка результат по всем параллелям достаточно стабилен. Две трети участников подтвердили свои знания, и результат значительно выше 2023 года (66,86%). Треть участников не смогла подтвердить уровень своей предметной подготовки, хотя он стал ниже в сравнении с прошлым годом (27,25%). Количество участников, повысивших отметку, осталось неизменным.

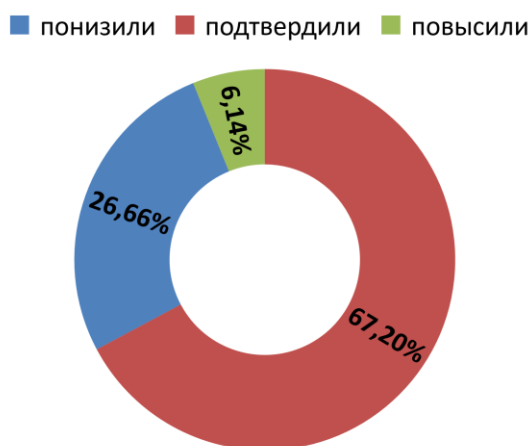


Рисунок 18. Сравнение отметок за ВПР в 2024 года с отметками по журналу

В таблице 15 для каждого задания работы представлены блоки ПООП ООО в позиции «выпускник научится / получит возможность научиться или проверяемые требования (умения)» и средний процент их выполнения при проведении ВПР по Приморскому краю и в целом по России.

Таблица 15. Успешность выполнения задания ВПР по русскому языку по программе 7 класса в 2024 году

№п/п	Блоки ПООП НОО выпускник научится / получит возможность научиться или проверяемые требования (умения) в соответствии с ФГОС	Средний % выполнения	
		Приморский край	Россия
1К1	Соблюдать изученные орфографические и пунктуационные правила при списывании осложненного пропусками орфограмм и пунктограмм текста. Соблюдать основные языковые нормы в устной и письменной речи; опираться на фонетический, морфемный, словообразовательный и морфологический анализ в практике правописания	61,83	61,62
1К2		49,38	48,91
1К3		92,4	92,82
2К1	Проводить морфемный и словообразовательный анализы слов; проводить морфологический анализ слова; проводить синтаксический анализ предложения	83,23	83,7
2К2		61	64,5
2К3		50,09	51,01



№п/п	Блоки ПООП НОО выпускник научится / получит возможность научиться или проверяемые требования (умения) в соответствии с ФГОС	Средний % выполнения	
		Приморский край	Россия
2К4		57,99	59,34
3.1	Распознавать производные предлоги в заданных предложениях, отличать их от омонимичных частей речи, правильно писать производные предлоги	59,26	61,2
3.2		50,01	51,44
4.1	Распознавать производные союзы в заданных предложениях, отличать их от омонимичных частей речи, правильно писать производные союзы.	60,44	63,98
4.2		60	62,8
5	Владеть орфоэпическими нормами русского литературного языка. Проводить орфоэпический анализ слова; определять место ударного слога	72,75	73,11
6	Распознавать случаи нарушения грамматических норм русского литературного языка в заданных предложениях и исправлять эти нарушения. Соблюдать основные языковые нормы в устной и письменной речи	45,65	47,49
7.1	Опознавать предложения с причастным оборотом, деепричастным оборотом; находить границы причастных и деепричастных оборотов в предложении; соблюдать изученные пунктуационные нормы в процессе письма; обосновывать выбор предложения и знака препинания в нем, в том числе с помощью графической схемы	66,06	66,32
7.2	Анализировать различные виды словосочетаний и предложений с точки зрения их структурно-смысловой организации и функциональных особенностей; опознавать предложения осложненной структуры; соблюдать основные языковые нормы в письменной речи; опираться на грамматико-интонационный анализ при объяснении расстановки знаков препинания в предложении	48,69	49,19
8.1	Опознавать предложения с деепричастным оборотом и обращением; находить границы деепричастного оборота и обращения в предложении; соблюдать изученные пунктуационные нормы в процессе письма; обосновывать выбор предложения и знаков препинания в нем, в том числе с помощью графической схемы	71,28	73,08
8.2	Анализировать различные виды словосочетаний и предложений с точки зрения их структурно-смысловой организации и функциональных особенностей; опознавать предложения <...> осложненной структуры; соблюдать основные языковые нормы в письменной речи; опираться на грамматико-интонационный анализ при объяснении расстановки знаков препинания в предложении	52,13	53,54

№п/п	Блоки ПООП НОО выпускник научится / получит возможность научиться или проверяемые требования (умения) в соответствии с ФГОС	Средний % выполнения	
		Приморский край	Россия
9	Анализировать прочитанный текст с точки зрения его основной мысли; распознавать и формулировать основную мысль текста в письменной форме, соблюдая нормы построения предложения и словоупотребления. Владеть навыками различных видов чтения (изучающим, ознакомительным, просмотровым) и информационной переработки прочитанного материала; адекватно понимать тексты различных функционально-смысловых типов речи и функциональных разновидностей языка	51,93	54,39
10	Опознавать функционально-смысловые типы речи, представленные в прочитанном тексте. Владеть навыками различных видов чтения (изучающим, ознакомительным, просмотровым) и информационной переработки прочитанного материала; анализировать текст с точки зрения его принадлежности к функционально-смысловому типу речи и функциональной разновидности языка	63,85	65,03
11.1	Адекватно понимать и интерпретировать прочитанный текст, находить в тексте информацию (ключевые слова и словосочетания) в подтверждение своего ответа на вопрос, строить речевое высказывание в письменной форме с учетом норм построения предложения и словоупотребления	56,28	58,81
11.2	Владеть навыками различных видов чтения (изучающим, ознакомительным, просмотровым) и информационной переработки прочитанного материала; адекватно понимать, интерпретировать и комментировать тексты различных функционально-смысловых типов речи (повествование, описание, рассуждение) и функциональных разновидностей языка	37,04	41,35
12	Распознавать лексическое значение слова с опорой на указанный в задании контекст. Владеть навыками различных видов чтения (изучающим, ознакомительным, просмотровым) и информационной переработки прочитанного материала; проводить лексический анализ слова	73,17	74,75
13.1	Распознавать стилистически окрашенное слово в заданном контексте, подбирать к найденному слову близкие по значению слова (синонимы). Владеть	60,91	63,35

№п/п	Блоки ПООП НОО выпускник научится / получит возможность научиться или проверяемые требования (умения) в соответствии с ФГОС	Средний % выполнения	
		Приморский край	Россия
13.2	навыками различных видов чтения (изучающим, ознакомительным, просмотровым) и информационной переработки прочитанного материала; адекватно понимать тексты различных функционально-смысловых типов речи и функциональных разновидностей языка; проводить лексический анализ слова; опознавать лексические средства выразительности	51,96	53,2
14	Адекватно понимать текст, объяснять значение пословицы, строить речевое высказывание в письменной форме с учетом норм построения предложения и словоупотребления. Адекватно понимать тексты различных функционально-смысловых типов речи и функциональных разновидностей языка; анализировать текст с точки зрения его темы, цели, основной мысли, основной и дополнительной информации	65	65,84

Данные таблицы 15 позволяют сделать следующие выводы: по итогам обучения русскому языку за курс 7 класса учащиеся на высоком уровне освоили следующие умения: 1К3 – правильность списывания текста, 2К1 – выполнение морфемного разбора.

Наиболее трудными в освоении для обучающихся, выполнявших проверочную работу по русскому языку по программе 7 класса, оказались умения 1К2, 2К3, 2К4, 6, 7.2, 8.2, 11.2 направленные на соблюдение пунктуационных норм; выполнение морфологического разбора; правильное написание предлогов; распознавание случаев нарушения грамматических норм русского литературного языка, умение применять знания синтаксиса; обоснование выбора предложений, ориентирование в содержании прочитанного текста, понимание его целостного смысла.

В таблице 16 представлена информация о выполнении отдельных заданий ВПР по программе 7 класса в муниципалитетах Приморского края.

Таблица 16. Выполнение отдельных заданий проверочной работы по русскому языку  
Обучающимися 7 класса по муниципалитетам Приморского края, %

Номер задания	1К1	1К2	1К3	2К1	2К2	2К3	2К4	3.1	3.2	4.1	4.2	5	6	7.1	7.2	8.1	8.2	9	10	11.1	11.2	12	13.1	13.2	14
<b>Максимальный балл</b>	<b>4</b>	<b>3</b>	<b>2</b>	<b>3</b>	<b>3</b>	<b>3</b>	<b>3</b>	<b>1</b>	<b>1</b>	<b>1</b>	<b>1</b>	<b>2</b>	<b>2</b>	<b>1</b>	<b>1</b>	<b>2</b>	<b>1</b>	<b>2</b>	<b>1</b>	<b>2</b>	<b>3</b>	<b>1</b>	<b>1</b>	<b>1</b>	<b>2</b>
<b>Приморский край</b>	61,8	49,4	92,4	83,2	61,0	50,1	58,0	59,3	50,0	60,4	60,0	72,8	45,7	66,1	48,7	71,3	52,1	51,9	63,9	56,3	37,0	73,2	60,9	52,0	65,0
Лазовский муниципальный округ	61,6	37,1	95,6	92,5	76,3	41,3	48,3	60,0	50,0	76,3	75,0	75,6	51,3	71,3	53,8	73,8	47,5	48,1	61,3	54,4	23,3	88,8	63,8	65,0	74,4
Владивостокский городской округ	63,4	47,9	92,1	79,9	54,5	49,8	55,5	57,8	47,1	57,3	56,5	69,8	42,9	64,6	46,2	70,1	48,9	55,6	61,9	59,6	38,2	71,7	59,9	52,1	67,2
Артемовский городской округ	66,8	51,0	92,2	87,5	68,6	57,4	62,7	61,7	55,0	62,5	63,0	75,6	48,2	65,1	48,6	75,0	52,7	54,1	67,0	56,8	36,7	75,9	57,4	51,6	63,2
Кавалеровский муниципальный округ	68,8	64,1	93,6	82,7	62,1	46,5	61,1	66,0	62,6	62,6	59,2	81,7	51,5	73,6	61,3	64,7	60,0	57,0	72,8	53,8	37,0	74,9	60,0	53,6	65,3
Партизанский муниципальный округ	59,0	46,9	94,0	90,7	70,8	51,2	69,2	55,6	54,4	55,6	56,8	79,2	50,8	58,3	42,9	63,9	40,9	45,6	71,8	52,7	46,6	72,2	65,6	54,8	63,5
Черниговский муниципальный округ	58,7	40,9	87,1	85,8	67,7	51,1	55,4	66,7	50,2	68,6	67,1	71,4	51,2	67,1	48,2	71,8	49,8	48,8	69,0	54,5	34,5	74,1	54,1	48,2	64,5
Яковлевский муниципальный округ	59,1	64,6	93,4	87,9	58,5	56,9	61,1	51,8	44,8	52,5	55,9	69,2	53,5	62,9	51,1	65,0	50,4	50,0	58,0	49,3	41,5	62,2	51,1	38,5	55,2
Ольгинский муниципальный округ	63,7	38,3	91,6	88,8	61,8	51,6	70,9	83,2	67,4	65,3	64,2	78,4	49,0	71,6	52,6	66,8	57,9	56,3	75,8	50,0	36,5	77,9	85,3	74,7	61,1
Октябрьский муниципальный округ	53,0	47,4	91,9	88,9	63,4	37,6	62,9	63,3	51,5	58,0	58,0	82,6	41,3	67,1	52,7	77,8	59,1	40,5	66,3	51,7	39,1	60,6	50,0	44,3	64,0
Анучинский муниципальный округ	54,6	46,4	75,8	79,7	62,8	53,3	60,6	65,0	54,2	65,8	64,2	80,0	50,4	69,2	47,5	72,1	49,2	44,6	65,8	46,7	17,5	74,2	57,5	44,2	64,6

Номер задания	1К1	1К2	1К.3	2К1	2К2	2К.3	2К.4	3.1	3.2	4.1	4.2	5	6	7.1	7.2	8.1	8.2	9	10	11.1	11.2	12	13.1	13.2	14
<b>Максимальный балл</b>	<b>4</b>	<b>3</b>	<b>2</b>	<b>3</b>	<b>3</b>	<b>3</b>	<b>3</b>	<b>1</b>	<b>1</b>	<b>1</b>	<b>1</b>	<b>2</b>	<b>2</b>	<b>1</b>	<b>1</b>	<b>2</b>	<b>1</b>	<b>2</b>	<b>1</b>	<b>2</b>	<b>3</b>	<b>1</b>	<b>1</b>	<b>1</b>	<b>2</b>
Ханкайский муниципальный округ	55,9	47,5	91,4	88,4	63,1	53,8	64,0	55,4	37,6	62,9	55,9	68,3	47,3	68,3	51,6	66,1	53,8	44,1	64,5	57,8	28,3	72,0	53,8	43,0	60,5
Большой Камень	68,8	61,8	94,1	90,5	71,2	60,1	65,9	55,5	51,7	51,2	57,9	80,0	45,3	69,4	56,6	74,7	53,1	55,6	68,1	59,5	36,0	72,7	62,2	52,6	60,6
Дальнереченский муниципальный район	50,0	40,9	95,3	88,9	68,4	41,3	56,4	46,7	33,3	54,7	57,3	77,3	25,3	49,3	34,7	66,7	36,0	46,0	66,7	58,7	41,8	69,3	60,0	45,3	66,7
ЗАТО Фокино	57,8	43,1	89,5	70,7	56,1	43,0	49,3	80,5	63,7	78,1	71,2	73,3	53,3	71,2	49,3	69,3	52,1	49,1	70,7	60,7	36,6	82,3	64,7	59,5	51,2
Дальнереченский городской округ	62,0	52,2	90,0	88,0	70,4	54,6	59,4	68,9	56,9	67,6	64,6	63,6	53,7	71,6	45,8	76,8	48,5	45,0	57,9	54,2	24,5	77,9	68,9	54,5	60,0
Михайловский муниципальный район	52,7	40,6	88,6	83,0	64,9	56,4	60,3	64,1	52,1	53,1	49,7	72,9	44,3	64,5	45,9	68,8	53,8	44,5	61,0	51,6	27,7	83,5	60,3	48,6	65,3
Пожарский муниципальный округ	53,6	47,0	91,5	78,1	52,8	37,4	57,4	51,8	53,6	48,7	61,6	68,5	42,9	71,4	54,9	75,2	57,6	41,3	74,1	48,7	39,0	70,1	65,2	59,8	57,1
Партизанский городской округ	50,6	35,5	86,1	73,7	55,7	43,7	46,3	51,2	48,1	51,9	56,5	64,5	38,0	58,3	38,4	55,2	41,2	40,0	59,6	47,3	28,1	70,6	56,3	49,9	61,8
Спасск-Дальний	59,0	50,6	96,7	81,8	61,5	43,2	58,5	49,9	42,7	60,1	60,5	70,2	37,4	54,9	43,1	71,8	54,2	42,2	51,5	49,3	41,3	71,8	51,9	40,2	60,6
Уссурийский городской округ	68,0	56,7	93,5	86,1	61,9	49,6	60,2	59,2	50,7	63,8	61,4	80,1	50,3	69,6	48,8	72,7	52,5	53,6	68,3	55,7	37,6	74,1	61,2	53,3	63,5
Шкотовский муниципальный округ	50,8	57,2	92,5	87,2	68,7	58,3	59,8	57,5	49,0	60,5	59,5	66,3	43,0	68,5	48,0	73,5	57,0	57,8	59,0	56,5	41,0	72,5	70,5	57,5	71,5
Кировский муниципальный район	63,1	54,3	94,4	92,1	67,2	58,2	59,2	58,9	49,2	70,1	67,5	78,9	48,2	63,5	51,8	72,8	52,3	50,5	64,5	49,5	30,8	69,5	55,8	51,3	65,0
Хорольский муниципальный округ	56,9	47,0	92,9	86,5	76,4	41,2	62,9	50,4	41,1	53,7	52,0	69,5	44,1	54,1	46,3	63,2	52,9	51,8	61,8	46,3	34,3	82,5	56,5	38,2	68,5
Чугуевский муниципальный округ	65,9	58,1	91,8	84,2	68,2	50,2	71,7	60,8	58,3	64,4	68,0	80,4	60,6	74,7	61,9	81,7	59,8	47,2	80,9	51,3	43,1	79,9	81,4	72,2	64,4

Номер задания	1К1	1К2	1К.3	2К1	2К2	2К.3	2К.4	3.1	3.2	4.1	4.2	5	6	7.1	7.2	8.1	8.2	9	10	11.1	11.2	12	13.1	13.2	14
<b>Максимальный балл</b>	<b>4</b>	<b>3</b>	<b>2</b>	<b>3</b>	<b>3</b>	<b>3</b>	<b>3</b>	<b>1</b>	<b>1</b>	<b>1</b>	<b>1</b>	<b>2</b>	<b>2</b>	<b>1</b>	<b>1</b>	<b>2</b>	<b>1</b>	<b>2</b>	<b>1</b>	<b>2</b>	<b>3</b>	<b>1</b>	<b>1</b>	<b>1</b>	<b>2</b>
Спасский муниципальный район	58,1	49,0	91,9	89,7	72,4	52,3	59,0	61,1	53,9	62,0	59,3	74,7	55,2	67,4	52,5	77,8	67,0	47,1	65,2	46,6	32,1	73,3	72,9	65,6	70,4
Тернейский муниципальный округ	65,5	65,9	91,4	78,5	56,3	36,0	55,6	52,9	52,9	37,9	54,0	79,3	37,9	63,2	47,1	67,2	46,0	53,5	65,5	70,7	24,1	78,2	50,6	35,6	75,9
Арсеньевский городской округ	63,8	56,6	92,3	83,4	59,3	53,8	63,7	58,5	46,2	55,9	50,1	75,6	49,0	69,3	51,2	69,2	54,6	55,3	67,8	62,7	39,9	73,6	66,3	51,4	69,1
Пограничный муниципальный округ	61,7	45,3	93,9	90,5	62,6	47,7	59,6	76,4	54,6	75,2	70,9	74,9	56,4	78,8	67,9	83,3	62,4	46,4	69,7	47,6	35,6	78,2	51,5	57,0	69,1
Надеждинский муниципальный район	57,5	45,3	93,2	86,7	68,0	57,4	62,0	67,8	55,5	60,5	63,1	79,4	54,8	70,1	50,8	71,9	53,2	46,5	63,5	55,4	35,8	72,9	54,6	45,7	62,0
Хасанский муниципальный округ	63,4	55,7	95,5	85,7	62,9	52,1	48,1	56,5	48,2	66,2	60,5	78,1	46,7	66,2	51,5	57,5	56,2	49,8	61,9	53,2	35,1	68,2	57,5	49,8	59,5
Красноармейский муниципальный район	62,6	47,6	93,1	83,0	58,7	48,9	63,0	46,1	35,6	48,9	44,4	82,5	40,3	53,3	40,6	66,1	43,9	44,2	63,3	47,2	37,0	75,6	66,7	60,6	62,2
Находкинский городской округ	56,4	43,3	92,1	79,9	59,6	50,4	59,3	58,7	44,5	56,4	49,1	68,2	44,7	63,2	44,4	66,8	48,9	52,8	62,5	58,8	45,6	75,0	66,4	54,9	65,3
Дальнегорский городской округ	55,3	34,7	93,7	78,8	59,3	49,2	57,6	65,4	50,1	61,7	55,6	75,2	37,9	66,4	45,7	71,5	50,1	55,4	69,8	65,5	39,6	73,5	57,5	47,2	72,2
Лесозаводский городской округ	62,0	50,5	93,3	83,6	65,3	53,4	55,0	68,6	60,8	72,0	65,0	71,9	55,5	65,5	50,5	74,7	55,4	50,6	64,6	52,6	30,9	76,9	65,5	58,7	58,0
Приморский край (региональное подчинение)	64,6	45,8	96,5	80,9	54,7	42,2	61,1	75,8	60,3	69,8	70,7	77,6	50,5	76,1	62,8	76,4	63,9	48,2	62,0	71,1	58,1	78,5	68,5	59,8	72,0

## 8 класс

В Приморском крае в 2024 году в ВПР по русскому языку по программе 8 класса приняли участие 17381 обучающихся из 481 общеобразовательной организации Приморского края. Информация о количестве участников и доле справившихся с работой по муниципальным образованиям края представлена в таблице 17.

Таблица 17. Сведения об участниках ВПР по русскому языку  
по программе 8 класса в 2024 году

Муниципалитет	Количество участников	Доля участников, справившихся с работой, %	Качество знаний, %
<b>Приморский край</b>	<b>17381</b>	<b>85,55</b>	<b>47,5</b>
Лазовский муниципальный округ	107	85,3	42,03
Владивостокский городской округ	5072	89,72	44,86
Артемовский городской округ	1167	82,37	42,19
Кавалеровский муниципальный округ	235	91,17	43,36
Партизанский муниципальный округ	282	96,17	37,45
Черниговский муниципальный округ	221	92,91	42,56
Яковлевский муниципальный округ	128	89,14	37,1
Ольгинский муниципальный округ	90	89,07	42,19
Октябрьский муниципальный округ	261	85,56	37,78
Анучинский муниципальный округ	98	91,19	45,21
Ханкайский муниципальный округ	189	88,78	43,88
Большой Камень	353	80,95	46,03
Дальнереченский муниципальный район	73	89,52	38,81
ЗАТО Фокино	194	83,57	38,36
Дальнереченский городской округ	278	84,02	24,74
Михайловский муниципальный район	307	83,82	43,89
Пожарский муниципальный округ	226	84,69	36,16
Партизанский городской округ	420	82,75	34,96
Спасск-Дальний	450	74,52	34,52
Уссурийский городской округ	1845	80	30
Шкотовский муниципальный округ	199	88,35	46,07
Кировский муниципальный район	198	88,45	49,25
Хорольский муниципальный округ	236	77,78	37,88
Чугуевский муниципальный округ	190	83,06	38,14
Спасский муниципальный район	242	92,1	55,26
Тернейский муниципальный округ	113	92,56	40,08
Арсеньевский городской округ	551	81,41	46,9
Пограничный муниципальный округ	165	85,67	46,83
Надеждинский муниципальный район	357	83,63	41,21

Хасанский муниципальный округ	295	90,75	42,57
Красноармейский муниципальный район	176	91,52	38,3
Находкинский городской округ	1446	91,47	39,2
Дальнегорский городской округ	390	83,47	39,83
Лесозаводский городской округ	424	84,87	40
Приморский край (региональное подчинение)	403	86,8	44,58

Результаты за четыре года по качеству знаний обучающихся и доле справившихся учащихся с заданиями ВПР по программе русского языка 8 класса в 2021-2024 годах представлены на рисунке 19.

Обучающиеся 8 классов, участвовавшие в работе, демонстрируют увеличение показателя «качество знаний» из года в год.

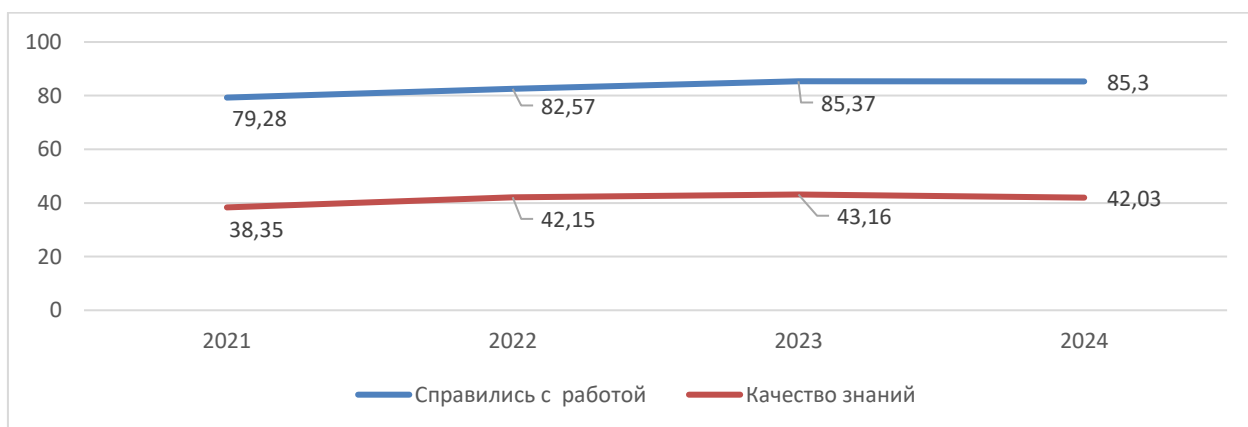


Рисунок 19. Доля справившихся с заданиями ВПР по математике (8 класс) и качество знаний (%) по предмету в 2021-2024 гг.

Работа состояла из 17 заданий, на выполнение которых отводилось 90 минут. Максимальный балл, который учащиеся могли получить за выполнение всех заданий, равен 51.

В таблице 18 представлена шкала перевода первичных баллов в отметки по пятибалльной шкале и распределение участников по набранным первичным баллам.

Таблица 18. Таблица перевода баллов в отметки по пятибалльной шкале и результаты участников, выполнявших работу по русскому языку по программе 8 класса

Отметка по пятибалльной шкале	«2»	«3»	«4»	«5»
Первичные баллы	0-25	26-31	32-44	45-51
Россия (вся выборка)	14,44	38,05	38,28	9,22
Приморский край	14,71	43,27	34,71	7,32



Отметим, что в Приморском крае в 2024 году доля обучающихся 8 классов, не справившихся с проверочной работой, снизилась по сравнению с результатами 2021 года, вместе с тем доля учащихся с отметками «4» и «5» с 2021 по 2024 год увеличилась (рис. 20).

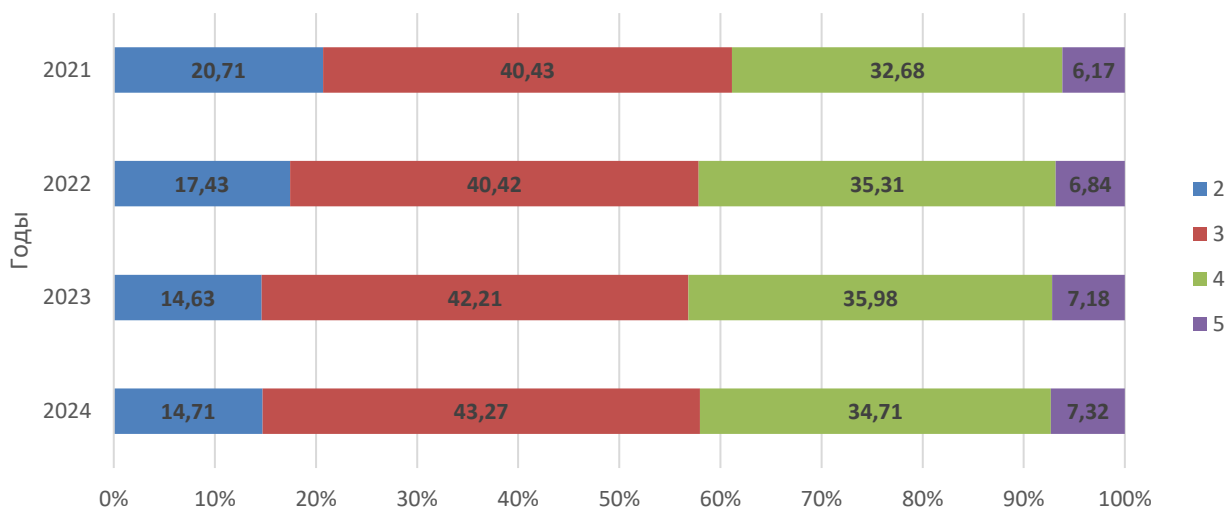


Рисунок 20. Распределение участников ВПР по математике по программе 8 класса по полученным отметкам с 2021 по 2024 годы

Распределение первичных баллов, представленное на рисунке 21, имеет нетипичный вид и «пик» на 26 баллах – минимальной границе отметки «3», что может свидетельствовать о недостаточной объективности результатов.

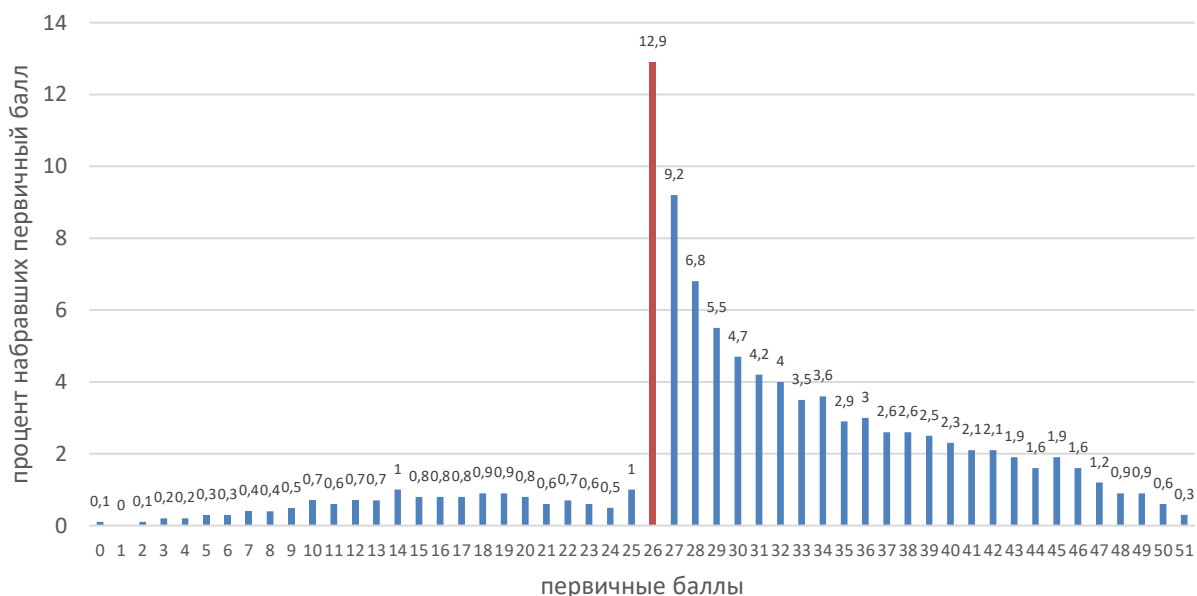


Рисунок 21. Распределение участников ВПР по русскому языку по программе 8 класса в 2024 году

Сравнение отметок, полученных обучающимися за работу, с отметками по журналу представлено на рисунке 22. Отметим, что достаточно большое количество обучающихся понизило свою оценку по результатам ВПР. Большая часть участников ВПР по русскому языку по программе 8 класса подтвердила свои результаты, и этот показатель снизился (2023 г. – 66,41%). Количество повысивших оценку практически остается неизменным.

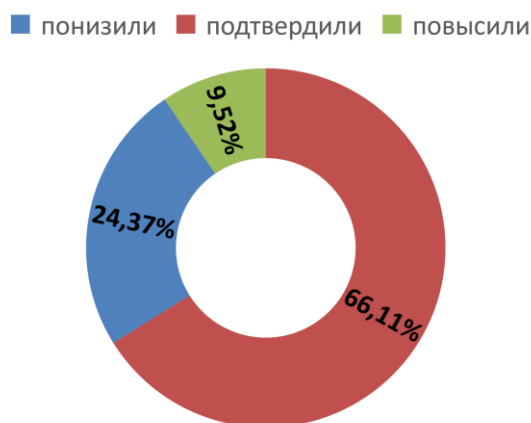


Рисунок 22. Сравнение отметок за работу в 2023 году с отметками по журналу

В таблице 19 для каждого задания работы представлены блоки ПООП ООО в позиции «выпускник научится / получит возможность научиться или проверяемые требования (умения)» и средний процент их выполнения по Приморскому краю и в целом по России.

Таблица 19. Успешность выполнения задания ВПР по русскому языку по программе 8 класса в 2023 году

№п/п	Блоки ПООП НОО выпускник научится / получит возможность научиться или проверяемые требования (умения) в соответствии с ФГОС	Средний % выполнения	
		Приморский край	Россия
1К1	Соблюдать изученные орфографические и пунктуационные правила при списывании осложненного пропусками орфограмм и пунктограмм текста. Соблюдать основные языковые нормы в устной и письменной речи; опираться на фонетический, морфемный, словообразовательный и морфологический анализ в практике правописания	62,61	63,88
1К2		47,17	47,08
1К3		92,86	93,22
2К1	Проводить морфемный анализ слова; проводить морфологический анализ слова; проводить синтаксический анализ предложения	87,86	86,9
2К2		57,2	59,95
2К3		53,12	53,5
3.1	Правильно писать с НЕ слова разных частей речи, обосновывать условия выбора слитного/раздельного	75,9	76,06

№п/п	Блоки ПООП НОО выпускник научится / получит возможность научиться или проверяемые требования (умения) в соответствии с ФГОС	Средний % выполнения	
		Приморский край	Россия
3.2	написания. Опознавать самостоятельные части речи и их формы; опираться на фонетический, морфемный, словообразовательный и морфологический анализ в практике правописания	37,95	39,72
4.1	Правильно писать Н и НН в словах разных частей речи,	66,71	69,13
4.2	обосновывать условия выбора написаний. Опознавать самостоятельные части речи и их формы, опираться на фонетический, морфемный, словообразовательный и морфологический анализ в практике правописания	27,59	29,4
5	Владеть орфоэпическими нормами русского литературного языка. Проводить орфоэпический анализ слова; определять место ударного слога	75,44	75,64
6	Распознавать случаи нарушения грамматических норм русского литературного языка в заданных предложениях и исправлять эти нарушения. Соблюдать основные языковые нормы в устной и письменной речи	56,09	57,94
7	Анализировать прочитанный текст с точки зрения его основной мысли; распознавать и формулировать основную мысль текста в письменной форме, соблюдая нормы построения предложения и словоупотребления. Владеть навыками различных видов чтения (изучающим, ознакомительным, просмотровым) и информационной переработки прочитанного материала; адекватно понимать тексты различных функционально-смысловых типов речи <...> и функциональных разновидностей языка; анализировать текст с точки зрения его темы, цели	55,6	57,47
8	Анализировать прочитанную часть текста с точки зрения ее микротемы; распознавать и адекватно формулировать микротему заданного абзаца текста в письменной форме, соблюдая нормы построения предложения и словоупотребления. Владеть навыками различных видов чтения (изучающим, ознакомительным, просмотровым) и информационной переработки прочитанного материала; адекватно понимать тексты различных функционально-смысловых типов речи <...> и функциональных разновидностей языка	54,52	56,62
9	Определять вид тропа. Владеть навыками различных видов чтения (изучающим, ознакомительным, просмотровым) и информационной переработки прочитанного материала; адекватно понимать тексты различных функционально-смысловых типов речи <...> и функциональных разновидностей языка; проводить лексический анализ слова; опознавать лексические средства выразительности и основные виды тропов	70,93	72,23

№п/п	Блоки ПООП НОО выпускник научится / получит возможность научиться или проверяемые требования (умения) в соответствии с ФГОС	Средний % выполнения	
		Приморский край	Россия
	(метафора, эпитет, сравнение, гипербола, олицетворение)		
10	Распознавать лексическое значение слова с опорой на указанный в задании контекст. Владеть навыками различных видов чтения (изучающим, ознакомительным, просмотровым) и информационной переработки прочитанного материала; проводить лексический анализ слова	81,34	82,05
11.1	Распознавать подчинительные словосочетания, определять вид подчинительной связи. Опознавать основные единицы синтаксиса (словосочетание, предложение, текст); анализировать различные виды словосочетаний и предложений с точки зрения их структурно-смысловой организации и функциональных особенностей	64,49	67,5
11.2	Анализировать различные виды словосочетаний и предложений с точки зрения их структурно-смысловой организации и функциональных особенностей	52,62	55,15
12	Находить в предложении грамматическую основу. Находить грамматическую основу предложения	72,15	72,44
13	Определять тип односоставного предложения. Анализировать различные виды словосочетаний и предложений с точки зрения их структурно-смысловой организации и функциональных особенностей	64,4	65,04
14.1	Находить в ряду других предложений предложение с вводным словом, подбирать к данному вводному слову синоним (из той же группы по значению). Опознавать предложения простые и сложные, предложения осложненной структуры; анализировать различные виды словосочетаний и предложений с точки зрения их структурно-смысловой организации и функциональных особенностей	71,56	74,74
14.2	Анализировать различные виды словосочетаний и предложений с точки зрения их структурно-смысловой организации и функциональных особенностей; проводить лексический анализ слова	58,77	61,92
15.1	Находить в ряду других предложений предложение с обособленным согласованным определением, обосновывать условия обособления согласованного определения, в том числе с помощью графической схемы. Опознавать предложения простые и сложные, предложения осложненной структуры; анализировать различные виды словосочетаний и предложений с точки зрения их структурно-смысловой организации и функциональных особенностей; опираться на грамматико-интонационный анализ при объяснении расстановки знаков препинания	76,16	78,51
15.2	Опознавать предложения простые и сложные, предложения осложненной структуры; анализировать различные виды словосочетаний и предложений с точки зрения их структурно-смысловой организации и функциональных особенностей; опираться на грамматико-интонационный анализ при объяснении расстановки знаков препинания	38,9	41,81
16.1	Находить в ряду других предложений предложение с обособленным обстоятельством, обосновывать условия обособления обстоятельства, в том числе с помощью графической схемы. Опознавать предложения простые и	75,3	77,9

№п/п	Блоки ПООП НОО выпускник научится / получит возможность научиться или проверяемые требования (умения) в соответствии с ФГОС	Средний % выполнения	
		Приморский край	Россия
16.2	сложные, предложения осложненной структуры; анализировать различные виды словосочетаний и предложений с точки зрения их структурно-смысловой организации и функциональных особенностей; опираться на грамматико-интонационный анализ при объяснении расстановки знаков препинания в предложении	45,9	49,44
17	Опознавать по графической схеме простое предложение, осложненное однородными сказуемыми; находить в ряду других предложений предложение с однородными сказуемыми с опорой на графическую схему. Опознавать предложения простые и сложные, предложения осложненной структуры; анализировать различные виды словосочетаний и предложений с точки зрения их структурно-смысловой организации и функциональных особенностей	85,55	86,58

Данные таблицы 19 позволяют сделать следующие выводы: по итогам обучения русскому языку за курс 8 класса учащиеся на высоком уровне освоили умения 1К3, 2К1, 10, 15.1, 16.1, 17: правильно списывать текст, морфемный разбор глагола, умение распознавать слово по заданному лексическому значению с опорой на контекст, ориентирование в содержании контекста, опознавать графическую схему простого предложения, осложненного однородными сказуемыми и предложение в тексте, которое ему соответствует.

Наиболее трудными для обучающихся, выполнявших проверочную работу по русскому языку по программе 8 класса, оказались задания 3.2, 4.2, 15.2, 16.2: пунктуационное оформление текста, объяснение условий выбора НЕ с разными частями речи; правильное написание Н и НН в словах разных частей речи, обоснование условия выбора написаний; определение типа подчинительной связи; находить в ряду других предложений предложение с обособленным обстоятельством, обоснование условий обособления, в том числе с помощью графической схемы.

В таблице 20 представлена информация о выполнении отдельных заданий ВПР по программе 8 класса в муниципалитетах Приморского края.

Таблица 20. Выполнение отдельных заданий проверочной работы по русскому языку обучающимися  
8 класса по муниципалитетам Приморского края, %

Номер задания	1К1	1К2	1К.3	2К1	2К2	2К.3	3.1	3.2	41	4.2	5	6	7	8	9	10	11.1	11.2	12	13	14.1	14.2	15.1	15.2	16.1	16.2	17
<b>Максимальный балл</b>	<b>4</b>	<b>3</b>	<b>2</b>	<b>3</b>	<b>3</b>	<b>3</b>	<b>1</b>	<b>3</b>	<b>1</b>	<b>3</b>	<b>2</b>	<b>2</b>	<b>2</b>	<b>2</b>	<b>1</b>	<b>1</b>	<b>2</b>	<b>3</b>	<b>1</b>	<b>1</b>	<b>1</b>	<b>1</b>	<b>1</b>	<b>2</b>	<b>1</b>	<b>1</b>	<b>1</b>
<b>Приморский край</b>	62,6	47,2	92,9	87,9	57,2	53,1	75,9	38,0	66,7	27,6	75,4	56,1	55,6	54,5	70,9	81,3	64,5	52,6	72,2	64,4	71,6	58,8	76,2	38,9	75,3	45,9	85,6
Лазовский муниципальный округ	70,8	54,5	91,1	92,2	54,2	55,5	73,8	31,5	64,5	30,2	78,0	57,5	46,3	43,5	71,0	86,0	76,2	56,4	78,5	70,1	52,3	31,8	81,3	39,3	82,2	39,3	93,5
Владивостокский городской округ	64,9	46,7	93,9	85,0	54,8	53,1	76,6	37,1	67,5	27,2	73,4	56,0	60,6	59,6	68,8	82,4	59,3	47,9	70,5	61,6	73,5	61,1	72,8	36,6	71,6	44,6	84,0
Артемовский городской округ	67,2	50,8	92,4	89,1	59,4	51,1	73,8	34,2	62,6	22,7	78,0	58,5	54,9	50,6	75,5	80,0	71,3	61,1	74,9	71,1	74,6	61,7	80,6	35,0	82,0	43,3	89,9
Кавалеровский муниципальный округ	61,8	48,9	94,9	86,2	54,9	60,6	78,7	31,2	72,3	27,4	81,7	58,5	65,1	63,4	72,8	83,4	64,9	44,5	83,4	78,7	70,6	53,6	83,0	42,3	75,7	46,0	90,6
Партизанский муниципальный округ	59,3	41,4	96,6	92,9	55,3	44,1	68,4	28,4	65,3	26,0	80,7	62,6	55,5	61,5	84,8	84,4	78,2	66,3	78,7	75,5	82,6	67,4	87,2	48,1	86,2	47,5	92,2
Черниговский муниципальный округ	68,3	45,3	90,5	89,0	52,6	51,1	74,7	37,7	65,6	27,5	72,2	59,5	58,4	50,5	74,2	81,5	60,9	48,7	66,5	60,6	81,0	61,1	79,6	41,2	72,4	41,6	84,6
Яковлевский муниципальный округ	53,7	36,7	90,2	85,4	53,7	54,2	75,8	56,3	67,2	33,6	71,5	52,7	58,2	59,4	65,6	87,5	76,2	64,8	80,5	62,5	72,7	66,4	75,0	50,4	75,0	51,6	85,2
Ольгинский муниципальный округ	68,1	45,6	88,9	87,8	57,4	54,8	82,2	37,8	71,1	30,4	80,6	52,2	55,0	61,1	75,6	80,0	64,4	52,2	83,3	55,6	63,3	46,7	68,9	33,9	67,8	36,7	77,8

Номер задания	1К1	1К2	1К.3	2К1	2К2	2К.3	3.1	3.2	41	4.2	5	6	7	8	9	10	11.1	11.2	12	13	14.1	14.2	15.1	15.2	16.1	16.2	17
<b>Максимальный балл</b>	<b>4</b>	<b>3</b>	<b>2</b>	<b>3</b>	<b>3</b>	<b>3</b>	<b>1</b>	<b>3</b>	<b>1</b>	<b>3</b>	<b>2</b>	<b>2</b>	<b>2</b>	<b>2</b>	<b>1</b>	<b>1</b>	<b>2</b>	<b>3</b>	<b>1</b>	<b>1</b>	<b>1</b>	<b>1</b>	<b>1</b>	<b>2</b>	<b>1</b>	<b>1</b>	<b>1</b>
Октябрьский муниципальный округ	63,5	45,0	92,3	94,1	63,2	56,6	67,8	42,3	62,8	33,0	84,3	60,5	35,6	41,4	71,3	82,8	72,8	58,9	65,9	63,2	70,1	53,3	83,9	50,4	83,9	54,0	87,7
Анучинский муниципальный округ	51,5	45,6	86,2	81,6	58,5	51,0	82,7	42,9	83,7	27,9	75,5	63,8	49,0	43,9	77,6	81,6	71,9	51,4	80,6	69,4	85,7	80,6	83,7	52,6	77,6	51,0	80,6
Ханкайский муниципальный округ	65,5	50,8	93,9	90,3	61,6	59,3	70,4	37,0	56,1	27,5	71,7	46,6	54,2	55,8	74,1	86,2	65,3	56,1	73,5	60,3	73,0	61,4	76,2	40,7	73,5	46,0	83,1
Большой Камень	60,6	47,4	94,6	89,8	58,9	51,0	73,9	39,3	68,3	26,9	75,2	61,2	51,1	46,6	71,4	88,7	73,0	46,6	64,3	64,3	79,9	68,0	76,8	38,0	75,6	41,4	85,3
Дальнереченский муниципальный район	43,5	35,6	91,1	90,4	48,0	58,5	76,7	32,0	64,4	21,5	76,7	54,1	44,5	44,5	65,8	76,7	83,6	67,6	71,2	50,7	80,8	65,8	87,7	43,2	89,0	50,7	87,7
ЗАТО Фокино	53,9	28,4	92,0	76,8	43,3	44,7	78,9	32,0	72,7	22,3	80,9	48,7	53,1	47,4	66,0	77,8	78,4	58,4	75,3	60,3	61,3	54,6	76,3	33,3	72,2	36,6	85,6
Дальнереченский городской округ	63,9	51,7	93,7	90,1	54,0	50,0	74,5	38,4	69,8	25,2	71,9	63,1	48,4	50,4	68,0	70,9	68,4	58,2	69,1	58,6	69,1	50,7	79,9	43,2	78,1	46,8	82,7
Михайловский муниципальный район	57,7	44,2	88,9	84,5	51,9	54,8	75,2	41,5	75,9	30,9	72,6	51,3	51,3	53,6	72,0	81,1	60,6	50,0	77,9	71,3	65,8	51,5	75,2	36,3	79,5	49,8	86,0
Пожарский муниципальный округ	65,7	44,7	93,4	91,3	55,6	52,1	72,1	33,3	67,7	28,6	69,0	53,5	57,1	58,4	66,4	81,9	58,2	43,8	62,4	68,6	62,0	47,8	77,0	33,6	76,1	41,6	88,9
Партизанский городской округ	43,8	35,2	85,2	85,2	59,8	56,1	70,2	33,6	62,6	25,0	71,0	49,2	47,5	42,1	67,1	67,4	65,1	55,6	64,8	53,8	64,3	49,3	69,5	28,7	70,0	37,4	81,4

Номер задания	1К1	1К2	1К.3	2К1	2К2	2К.3	3.1	3.2	41	4.2	5	6	7	8	9	10	11.1	11.2	12	13	14.1	14.2	15.1	15.2	16.1	16.2	17
<b>Максимальный балл</b>	<b>4</b>	<b>3</b>	<b>2</b>	<b>3</b>	<b>3</b>	<b>3</b>	<b>1</b>	<b>3</b>	<b>1</b>	<b>3</b>	<b>2</b>	<b>2</b>	<b>2</b>	<b>2</b>	<b>1</b>	<b>1</b>	<b>2</b>	<b>3</b>	<b>1</b>	<b>1</b>	<b>1</b>	<b>1</b>	<b>1</b>	<b>2</b>	<b>1</b>	<b>1</b>	<b>1</b>
Спасск-Дальний	56,5	46,4	95,2	85,5	49,1	43,3	69,8	41,8	57,6	25,1	76,4	56,0	36,9	43,8	65,6	75,6	62,4	48,0	64,7	59,3	70,2	56,4	75,3	43,4	71,3	46,2	83,8
Уссурийский городской округ	65,7	50,2	90,9	91,7	59,3	54,7	77,7	38,0	66,5	27,2	80,7	54,0	55,2	52,6	72,2	83,9	66,1	54,5	73,6	65,2	72,2	62,4	76,2	39,8	78,6	50,4	85,8
Шкотовский муниципальный округ	54,5	50,8	91,5	83,6	65,0	58,0	73,4	36,5	71,9	34,7	80,2	67,3	65,6	70,6	80,9	77,4	62,6	46,9	77,9	75,9	77,9	71,4	84,9	55,0	85,9	57,8	90,5
Кировский муниципальный район	57,8	49,8	89,9	91,4	63,5	56,4	78,8	31,5	66,7	28,3	83,6	49,0	52,8	46,0	75,3	73,7	63,4	44,1	65,2	58,1	67,2	53,5	70,7	35,1	66,2	45,5	78,3
Хорольский муниципальный округ	53,8	48,0	93,0	91,2	43,5	51,8	69,5	40,1	61,9	31,4	76,3	50,2	49,6	41,7	61,9	72,0	65,0	54,8	67,0	61,0	67,8	56,8	72,9	46,6	72,5	51,7	88,1
Чугуевский муниципальный округ	58,8	36,8	92,9	90,2	68,3	48,1	80,5	50,7	70,0	32,3	84,0	67,4	48,2	46,1	74,2	87,4	84,2	77,5	76,3	76,8	86,3	75,3	85,3	56,8	87,9	65,8	92,1
Спасский муниципальный район	64,1	58,7	90,5	93,3	62,0	53,6	76,0	37,3	65,7	26,3	76,5	51,0	55,2	51,7	75,2	83,1	67,4	51,8	78,5	77,7	77,7	65,3	82,6	39,1	85,5	45,9	90,1
Тернейский муниципальный округ	71,7	69,9	96,0	90,0	54,3	55,5	56,6	27,1	56,6	21,2	85,0	46,9	71,7	65,9	59,3	75,2	51,3	41,6	70,8	47,8	59,3	48,7	73,5	36,3	69,0	36,3	80,5
Арсеньевский городской округ	63,5	54,3	95,6	91,4	61,4	56,0	78,8	41,3	63,7	28,4	75,6	54,6	61,2	59,9	69,9	81,5	60,1	48,3	80,4	55,7	69,2	56,1	81,7	36,2	80,8	45,9	89,5
Пограничный муниципальный округ	60,3	47,1	85,8	88,5	47,7	41,0	80,6	42,2	78,8	33,1	83,3	52,7	47,3	47,9	83,0	80,0	63,9	60,0	81,8	73,3	77,0	61,8	75,2	41,5	83,0	55,8	91,5



Номер задания	1К1	1К2	1К.3	2К1	2К2	2К.3	3.1	3.2	41	4.2	5	6	7	8	9	10	11.1	11.2	12	13	14.1	14.2	15.1	15.2	16.1	16.2	17
<b>Максимальный балл</b>	<b>4</b>	<b>3</b>	<b>2</b>	<b>3</b>	<b>3</b>	<b>3</b>	<b>1</b>	<b>3</b>	<b>1</b>	<b>3</b>	<b>2</b>	<b>2</b>	<b>2</b>	<b>2</b>	<b>1</b>	<b>1</b>	<b>2</b>	<b>3</b>	<b>1</b>	<b>1</b>	<b>1</b>	<b>1</b>	<b>1</b>	<b>2</b>	<b>1</b>	<b>1</b>	<b>1</b>
Надеждинский муниципальный район	65,9	49,9	93,8	92,0	64,2	60,5	76,2	32,6	70,0	28,8	79,0	58,7	46,8	50,6	76,8	79,6	71,7	60,4	70,9	73,4	70,6	53,8	69,8	33,2	74,5	40,6	84,9
Хасанский муниципальный округ	60,9	51,5	93,2	89,8	58,9	47,7	75,9	41,1	72,2	33,9	77,8	60,3	58,5	58,6	69,2	85,1	56,3	47,2	74,2	62,0	65,1	53,2	77,0	41,0	69,2	44,1	79,0
Красноармейский муниципальный район	59,8	48,5	93,2	91,9	62,3	53,6	73,9	35,8	48,3	18,4	80,4	54,8	49,7	50,0	71,6	77,8	61,4	50,4	71,0	63,6	76,1	67,1	91,5	42,3	84,7	45,5	90,3
Находкинский городской округ	59,5	44,8	93,6	87,4	58,4	55,0	78,2	40,2	67,8	28,0	68,8	56,0	53,8	54,1	68,2	81,3	62,9	53,9	71,4	63,5	60,8	45,2	75,7	38,0	72,1	43,8	86,7
Дальнегорский городской округ	60,8	43,9	92,3	88,6	61,4	52,8	74,4	37,4	69,2	27,9	69,4	50,3	53,7	49,9	76,4	80,3	66,9	57,1	72,1	63,9	74,9	61,8	73,9	34,9	67,4	43,6	82,1
Лесозаводский городской округ	61,9	53,1	93,5	85,1	64,2	55,8	79,7	40,6	68,2	30,7	77,7	59,7	61,4	56,5	72,9	82,6	63,0	48,0	70,5	68,2	66,8	58,7	72,9	42,1	75,0	49,3	75,5
Приморский край (региональное подчинение)	66,6	37,2	95,7	88,3	59,7	51,5	82,4	52,0	67,0	35,8	71,0	62,7	55,6	59,6	73,0	84,6	74,3	65,8	77,4	75,7	82,4	69,2	80,9	51,7	79,4	53,4	91,8